

A MAGÁNSZEMÉLYEK
2009. ÉVI
JÖVEDELMÉNEK ALAKULÁSA
A DÉL-ALFÖLDI RÉGIÓBAN



Szeged, 2010. október

Tartalomjegyzék

1. Bevezetés	3
2. Törvényi változások	3
3. A bevallások száma és összetétele az elszámolás formája szerint.....	4
4. Az összjövedelem alakulása	5
5. Összevonás alá eső jövedelmek	5
6. Összevont adóalap jövedelemsávok szerinti megoszlása	7
7. A számított adó és a kedvezmény jellegű tételek.....	8
8. Az összevonás alá eső jövedelmek adóterhelése	10
9. Az elkülönülten adózó jövedelmek	11
10. Tárgyévi adókötelezettség és a bevallással egyidejűleg rendezendő adó	12
11. TOP jövedelmek	14
12. Magánszemélyek különadója	14
13. Összegzés	15

1. Bevezetés

Az elemzés célja a 2009-es adóévről benyújtott hagyományos szja-önbevallások, a munkáltatói elszámolások és az ún. egyszerűsített bevallások adattartalmának bemutatása és összehasonlítása a bázisnak tekintett 2008. évi adatokkal. Az elemzéshez használt központi információs táblázatok 2009. évi adatai 2010.08.25-i záró dátummal készültek, a 2008. évi adatok zárása 2010.01.25-ével történt.

2. Törvényi változások

A 2009-re vonatkozó személyijövedelemadó-változásokat nemcsak év elejétől, hanem év közben – esetenként visszamenőleges hatállyal – életbe lépő módosítások jellemzik. Az alábbiakban a fontosabb törvényi változásokat vesszük számba:

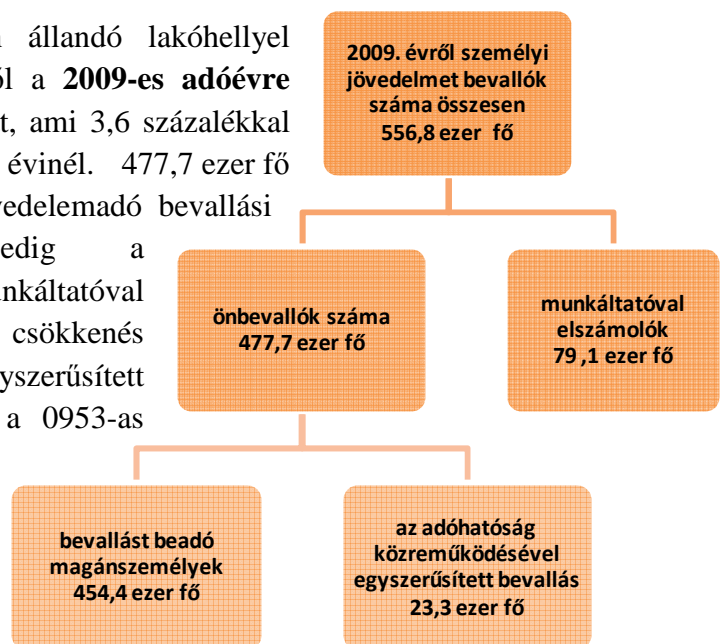
- ❖ **Adótábla:** A 2009. július 1-jén hatályba lépett módosító törvény rendelkezése szerint a 2009. január 1-jétől megszerzett jövedelmekre vonatkozóan visszamenőlegesen változott az összevont adóalap adójának meghatározására szolgáló adótábla. Az alsó, 18 százalékos kulcs sávhatára 1 millió 700 ezer forintról 1 millió 900 ezer forintra emelkedett, az ezt meghaladó jövedelem adója továbbra is 36 százalék maradt.
- ❖ **Háztartási adókedvezmény:** 2009. január 1-jétől az összevont adókedvezményeken belül új jogcím az egyes háztartási szolgáltatások (lakásfelújítás, gyermekfelügyelet, gyermekgondozás, háztartásvezetés stb.) számlás igénybevételéért kapható kedvezmény, mely a 100 ezer forintos kedvezményösszeg-korláton belül 3,4 millió forint jövedelemig teljesen, e fölött 3,9 millió forint éves jövedelemig részben érvényesíthető.
- ❖ **Összevont adókedvezmények:** 2009. január 1-jétől a magánszemély 8 jogcímen érvényesíthet összevont adókedvezményt. Az egyes jogcímekre vonatkozó egyedi korlátok megszűntek, az összevont kedvezmény egységesen a kedvezményalap 30 százaléka, de a tartós adományozás külön kedvezménye és a tandíj halasztott kedvezménye megmaradt.
- ❖ **Adókedvezmények sorrendje:** 2009. január 1-jétől az szja-törvény meghatározza az adókedvezmények sorrendjét, amelynek akkor van jelentősége, ha az adózó több jogcímen is jogosult adókedvezmény igénybevételére, de az egyes jogcímek alapján érvényesíthető kedvezményeket nem tudja teljes összegben igénybe venni.
- ❖ **Az adó megállapítása, megfizetése:** Az értékpapír-kölcsönzésből, az osztalékból, az árfolyamnyereségből származó, a vállalkozásból kivont jövedelmet, valamint – új elemként – az életjáradékból származó, osztalék módjára adóztatott jövedelmet nem kell bevallani, ha az adóévben ilyen jogcímenek megszerzett összes jövedelem nem haladja meg a 100 ezer forintot (2008-ban 50 ezer forint volt az értékhatár), és az adót a kifizető levonta.
- ❖ **ADAM helyett egyszerűsített bevallás:** 2009. január 1-jétől új önadózási forma az adóhatóság közreműködésével benyújtott egyszerűsített bevallás, ami – a törvény

átmeneti rendelkezése alapján – már a 2008. évi adókötelezettség teljesítésére is választható volt.

- ❖ **Munkáltatónál adóköteles béren kívüli juttatások:** 2009. január 1-jétől megszűnt az egyes béren kívüli juttatások adómentességére vonatkozó 400 ezer forintos korlát. Az együttes korlát megszűnésével csak az egyedi korlátok maradtak érvényben, miközben korlátossá váltak azon juttatások, amelyekre korábban nem volt adómentességi határ.
- ❖ **Tagikölcsön-elengedés egyszeri kedvezménye:** Társas vállalkozás magánszemély tagja kedvezményesen adózhat a 2008. évi adózott eredmény terhére megállapított osztalék után, ha az adóévben tagi kölcsönt engedett el cégének. A kifizetett osztalékból az elengedett tagi kölcsön összegével egyező résznek a vagyoni betét arányában rá jutó hányad adója 10 százalék (a fennmaradó rész adója 25 százalék).
- ❖ **Egységes osztalékadó:** 2009. január 1-jétől a magánszemély osztalékból, osztalékkelőlegből származó jövedelmét fő szabályként 25 százalékos mértékű adó terheli. (Korábban az osztalékadózás kétkulcsos volt, 25 és 35 százalék.) Már a 2009-ben kifizetett osztalékot is 25 százalékos adó terheli, akkor is, ha korábbi évre állapították meg.
- ❖ **Kedvezményesen hazahozható külföldi jövedelem:** átmeneti előírásként a 2008. és 2009. adóévi adókötelezettség megállapításakor 10 százalék adó terheli a külföldi társaságból származó osztalékot, részesedést, amennyiben annak felét legkésőbb 2009. június 30-ig magyar állampapírba fekteti az adózó.
- ❖ **Cégautóadó megszűnése:** 2009. február 1-jétől megszűnt a személyi jövedelemadó rendszerében a cégautóadó. A személygépkocsi magáncélú használata adómentes természetbeni juttatás lett.

3. A bevallások száma és összetétele az elszámolás formája szerint

Főigazgatóságunk illetékességi területén állandó lakóhellyel rendelkező magánszemélyek jövedelméről a **2009-es adóévre vonatkozóan 556,8 ezer bevallás** érkezett, ami 3,6 százalékkal (20,8 ezer fővel) kevesebb az előző évinél. 477,7 ezer fő önbevallás útján tett eleget személyi jövedelemadó bevallási kötelezettségének, 79,1 ezer fő pedig a munkáltatójával számolt el. A munkáltatóval elszámolók körében 13,1 ezer fős csökkenés mutatható ki, az önbevallók közül az egyszerűsített bevallást beadók száma 6,6 ezer fővel, a 0953-as bevallást beadó magánszemélyek száma pedig ezer fővel csökkent. Országosan 1,5 százalékos visszaesés tapasztalható a bevallások számában, ezen belül az egyszerűsített bevallások száma negyedével (25,8 százalékkal) csökkent, a munkáltatóval elszámolók 10,3 százalékkal voltak kevesebben, míg a bevallást beadók száma 2,3 százalékkal növekedett.



4. Az összjövedelem alakulása

A bevételekben **összesen 882,1 milliárd Ft jövedelmet** tüntettek fel adózóink, melynek túlnyomó része (94,2 százaléka) – **831,2 milliárd Ft – összevonás alá eső jövedelem**. Az összevontan adózó jövedelmek – jellemzően a munkaviszonyból származó bérjödelem – nagysága **4,4 százalékkal csökkent** az előző évhez képest, elsősorban az ilyen jövedelmet vallók számának csökkenése miatt.

összevonás
alá eső
jövedelmek
831,2 Mrd Ft



A
magánszemélyek
összes bevallott
jövedelme a Dél-
alföldi régióban:
882,1 Mrd Ft

elkülönülten
adózó
jövedelmek
50,9 Mrd Ft

Itt érhető tetten a gazdasági válság indukálta létszámleépítések hatása. Az **egy főre jutó éves összevont jövedelem 1548 ezer Ft**, ami 14 ezer Ft-tal kevesebb az előző évinél. Az országos adathoz (1893 ezer Ft/fő/év) viszonyítva 345 ezer Ft az elmaradás az egy főre jutó éves összevont jövedelemben.

Az **elkülönülten adózó jövedelmek** összesen **50,9 milliárd Ft**-ot tesznek ki, **4,2 milliárd Ft-tal** (8,9 százalékkal) **meghaladva az előző évi összeget**, miközben a bevallók számában (44,9 ezer fő) 6,6 százalékos (3,1 ezer fős) visszaesést mérhetünk. Az **egy főre jutó éves különadózó jövedelem 1133 ezer Ft** 16,5 százalékkal növekedett, de még így is 441 ezer Ft-tal elmarad az országostól.

5. Összevonás alá eső jövedelmek

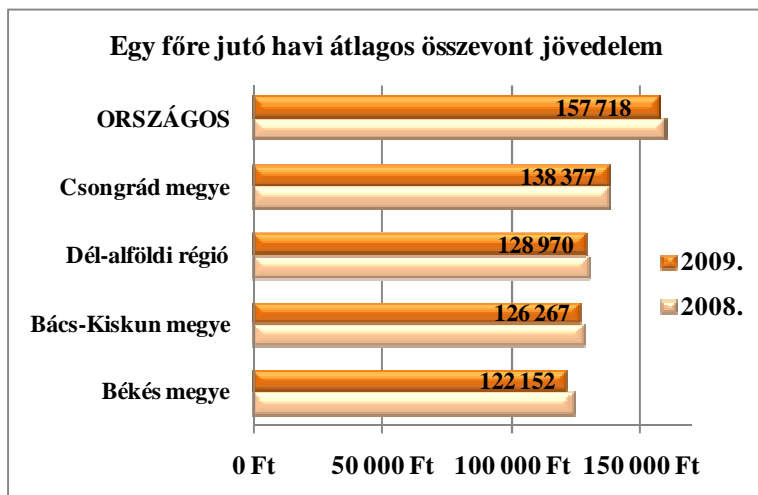
A Dél-alföldi régióban az összevonás alá kerülő jövedelmek jelentős része (86,2 százaléka) *nem önálló tevékenységből* származott 2009. évben. Ezen belül a legfontosabb a **munkaviszonyból származó bérjödelem, mely 4,8 százalékkal** (33,7 milliárd Ft-tal) **esett vissza** az előző évhez képest. A csökkenésben leginkább a **munkaviszonyból jövedelmet vallók számának 19,0 ezer fős fogyása** játszott szerepet, a másfél millió Ft-os egy főre jutó jövedelem nagysága nem változott.

Az összevonás alá eső jövedelmek alakulása a Dél-alföldi régióban									
Jövedelemtípusok csoportjai	Bevallott összeg (millió Ft)			Jövedelmet vallók száma (fő)			Egy főre jutó jövedelem (ezer Ft/fő)		
	2008.	2009.	(2009/2008) -100 %	2008.	2009.	(2009/2008) -100 %	2008.	2009.	(2009/2008) -100 %
Nem önálló tevékenységből származó jövedelmek	747 846	716 224	-4,2%						
Munkaviszonyból származó bérjödelem	700 916	667 183	-4,8%	461 916	442 953	-4,1%	1 517	1 506	-0,7%
Más bérjödelem	19 702	23 480	19,2%	93 157	101 632	9,1%	211	231	9,2%
Más nem önálló tev. származó jövedelem	23 067	21 412	-7,2%	29 619	26 762	-9,6%	779	800	2,7%
Tárgyévi végkielégítésből tárgyévet illető jövedelem	1 368	1 635	19,5%	2 597	4 180	61,0%	527	391	-25,7%
Korábbi végkielégítésből tárgyévet illető jövedelem	979	658	-32,8%	1 135	778	-31,5%	863	846	-1,9%
Egyéb nem önálló jövedelem	1 814	1 856	2,3%	15 244	13 241	-13,1%	119	140	17,8%
Önálló tevékenységből származó jövedelmek	28 405	27 684	-2,5%						
Önálló tevékenységből származó jövedelem	8 503	8 839	4,0%	39 785	39 151	-1,6%	214	226	5,6%
Egyéni vállalkozói kivét	17 830	16 953	-4,9%	22 615	21 066	-6,8%	788	805	2,1%
Mezőgazd.-i őstermelésből szárm. jövedelem	2 072	1 892	-8,7%	4 638	4 009	-13,6%	447	472	5,6%
Egyéb jövedelmek	92 817	87 306	-5,9%						
Nyugdíj	71 133	64 337	-9,6%	77 422	71 688	-7,4%	919	897	-2,3%
Más adóterhet nem viselő járandóságok	18 783	19 232	2,4%	39 136	41 613	6,3%	480	462	-3,7%
Egyéb jövedelem	2 901	3 737	28,8%	16 433	17 867	8,7%	177	209	18,5%

A nem munkaviszonnyal összefüggésben szerzett **más bérjövdelem** – pl. a foglalkoztatás elősegítéséről és a munkanélküliek ellátásáról szóló törvény alapján folyósított ellátások – nagysága **19,2 százalékkal** (3,8 milliárd Ft-tal) **növekedett**, melyben egyaránt szerepet játszott a jövedelmet vallók számának gyarapodása, és az egy főre jutó éves jövedelem emelkedése is. Hasonló nagyságrendű, **19,5 százalékos a tárgyévi végkielégítésből tárgyévet illető jövedelem növekedése** a jövedelmet vallók számának 61,0 százalékos bővülése következtében. Ezen adatokban egyértelműen megjelenik a **válság következtében végrehajtott elbocsátások**, azok folyamányaként juttatott **végkielégítések**, illetve a **munkanélküliséggel kapcsolatos ellátások hatása**.

Az *önálló tevékenységre* tekintettel vallott jövedelmek 2,5 százalékkal csökkentek, ezen belül a **mezőgazdasági őstermelésből származó jövedelem** esett vissza a legnagyobb mértékben, 8,7 százalékkal. Az őstermelésből jövedelmet vallók száma 600 fővel mérséklődött, míg az egy főre jutó kevéske éves jövedelem kissé növekedett.

Az *egyéb jövedelmek* közül az **adóterhet nem viselő járandóságok** összege kiemelkedő, melyek az összevont adóalap részét képezik, de a rájuk eső adót nem kell megfizetni utánuk. Ezen belül is a **nyugdíj** képviseli a legnagyobb részt, 64,3 milliárd Ft-ot, mely 6,8 milliárd Ft-tal csökkent az előző évhez képest. A nyugdíjasnak egyébként nem kell bevallást benyújtania csak akkor, ha a nyugdíjon kívül más jövedelemmel is rendelkezik. Ezen adózók száma 2009-ben 5,7 ezer fővel volt kevesebb, mint egy évvel korábban, az egy főre jutó átlagos nyugdíjuk pedig nem éri el az évi 900 ezer Ft-ot.



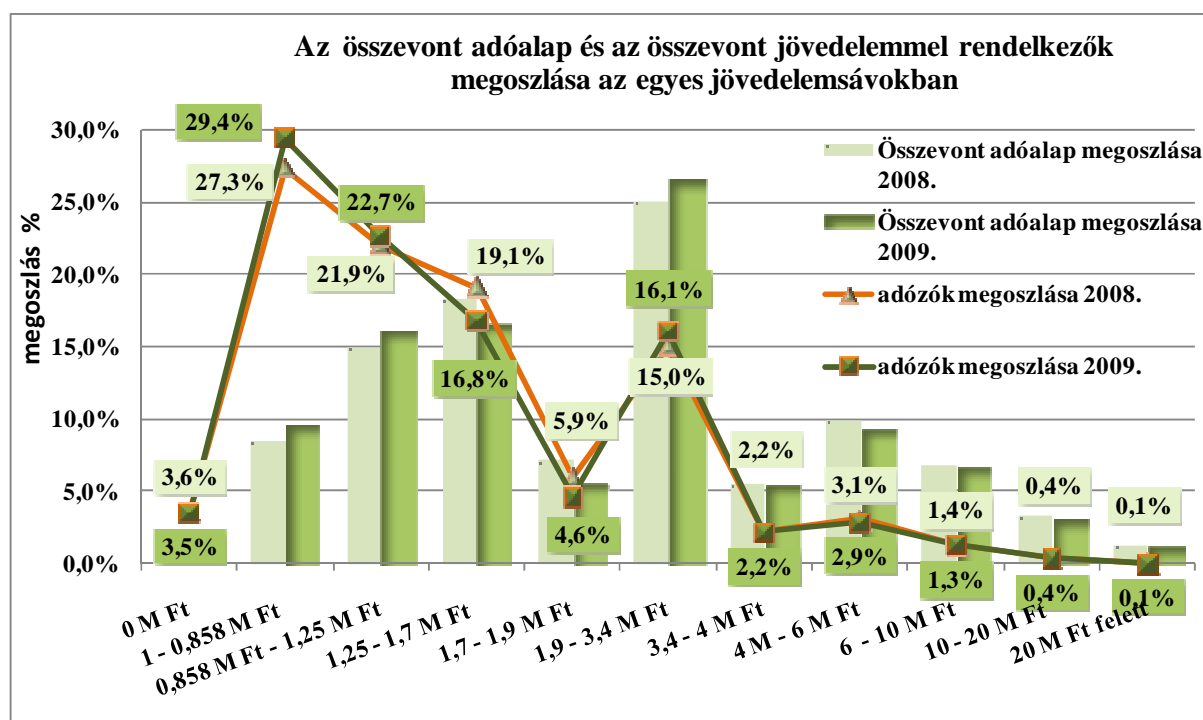
A magánszemélyek jövedelmi helyzetét jól szemlélteti az egy főre jutó **havi átlagos összevont jövedelem** alakulása, mely megyei, régiós és országos szinten is 1-1,5 százalékos csökkenést mutat. Sajnálatos módon **egyik megyében sem éri el a minimálbér kétszeresét** (2009-ben 143 ezer Ft) és az országos szinttől való elmaradás is szembetűnő. Békés megyében

az országos átlagnál (közel 158 ezer Ft) havonta csaknem 36 ezer Ft-tal kevesebb összevont jövedelemből élnek a magánszemélyek, ami alig haladja meg a 122 ezer Ft-ot. Bács-Kiskun megyében 31 ezer Ft, míg Csongrád megyében 19 ezer Ft az elmaradás az egy főre jutó havi átlagos összevont jövedelemben az országos átlaghoz viszonyítva.

6. Összevont adóalap jövedelemsávok szerinti megoszlása

A jövedelemsávok kialakításánál a következő tényezőket vettük figyelembe:

- az aktuális minimálbér éves összege 2008-ban 828 ezer Ft, 2009-ben 858 ezer Ft,
- a teljes összegben érvényesíthető adójóváírás jogosultsági határára 1250 ezer Ft,
- az adótábla alsó kulcsának sávhatárára 2008-ban 1700 ezer Ft, 2009-ben 1900 ezer Ft,
- a különböző adókedvezmények érvényesíthetősége szempontjából felállított 3400 ezer és 6000 ezer Ft-os jövedelemkorlátok.



Az **összevont adóalap háromnegyed része a 3,4 millió Ft alatti jövedelemsávokban koncentrálódik**, amivel az összevont jövedelmet vallók több mint 90 százaléka rendelkezik. A bevallók 3,5 százalékanak nincs összevonandó jövedelme, 29,4 százalék minimálbér alatti jövedelemből él, további negyven százalék pedig minimálbér és 1,7 millió Ft közötti jövedelem tulajdonosa. A 3,4 millió Ft-nál magasabb jövedelemsávokban (kivéve a 4-6 millió Ft közötti sávot, ahol az összevont adóalap közel 10 százaléka található) a jövedelem és az adózók részaránya is csak néhány százalékot tesz ki.

Az előző évhez képest **megfigyelhető a jövedelmek alacsonyabb sávokba történő áttrendeződése**, ugyanis az 1,25 millió Ft alatti és az 1,9-3,4 millió Ft közötti sávokban mind a jövedelmek, mind az adózók részesedése növekedett, míg a többi sávban csökkent, vagy nem változott.

7. A számított adó és a kedvezmény jellegű tételek

A 2009. évi összevont adóalap után számított adó 183,9 milliárd Ft, mely 14,4 milliárd Ft-tal kevesebb, mint előző évben. A csökkenés 7,3 százalékos mértéke meghaladja az országos átlagot (5,5 százalékos csökkenés). A progresszív adótábla alsó kulcsának sávhatár emelése (1700 ezer Ft-ról 1900 ezer Ft-ra) és a számított adót vállók számának 3,5 százalékos (19 ezer fős) csökkenése egyaránt kedvezőtlenül hatott a számított adó alakulására. Az egy főre jutó számított adó régióinkban 342 ezer Ft, ami 14 ezer Ft-tal marad el a bázisévtől és 110 ezer Ft-tal az országos átlagtól.

Az összes kedvezménytétel 2009. évben 62,4 milliárd Ft, ami 2,6 milliárd Ft-tal mérséklődött a 2008. évhez képest. Ebből az összegből az összevont adóalap számított adóját 61,4 milliárd Ft csökkentti, az önkéntes pénztárakba, illetve a nyugdíj-előtakarékosági számlára történt befizetések 1 milliárd Ft-nyi kedvezménye az adóról történő rendelkezés formájában jut érvényre.

Kedvezmény jellegű tételek alakulása a Dél-alföldi régióban									
Kedvezménytípusok	Bevallott összeg (millió Ft)			Kedvezményt vállók száma (fő)			Egy főre jutó kedvezmény (ezer Ft/fő)		
	2008.	2009.	(2009/2008) -100 %	2008.	2009.	(2009/2008) -100 %	2008.	2009.	(2009/2008) -100 %
Adójóváírás	37 992	37 030	-2,5%	412 287	401 573	-2,6%	92	92	0,1%
Adóterhet nem viselő járandóságok adója	17 904	16 436	-8,2%	116 561	113 291	-2,8%	154	145	-5,5%
Más, számított adót csökkentő jogcímek	67	76	13,4%						
Lakáscélú hitel kedvezménye	2 314	1 723	-25,5%	24 171	17 361	-28,2%	96	99	3,7%
Súlyos fogyatékoság miatt levonható összeg	314	319	1,6%	7 903	7 822	-1,0%	40	41	2,6%
Közteherjegy értékének 75%-a	7	8	14,3%	240	232	-3,3%	29	34	18,2%
Összevont kedvezmények összege	3 383	3 958	17,0%	107 640	98 787	-8,2%	31	40	27,5%
Mezőgazdasági östermelői kedvezmény	233	194	-16,7%	3 740	3 170	-15,2%	62	61	-1,8%
Családi kedvezmény eltartottak után	1 730	1 651	-4,6%	14 588	13 960	-4,3%	119	118	-0,3%
Az üzleti hitel megfizetett kamatának 25%-a	4	8	100,0%	27	47	74,1%	148	170	14,9%
Önkéntes pénztárakba befizetés kedvezménye	868	759	-12,6%	53 766	48 027	-10,7%	16	16	-2,1%
Nyugdíj-előtakarékosági számla kedvezménye	246	256	4,1%	2 751	2 935	6,7%	89	87	-2,5%
Összes adókedvezménytétel	65 062	62 418	-4,1%						

A kedvezménytételek közül a legnagyobb volument az adójóváírás jelenti, az összes kedvezmény 60 százalékát teszi ki. Az adójóváírás szabályai nem módosultak 2009 évre, összege mégis közel 1 milliárd Ft-tal lett kevesebb az igénybe vevők számának 10,7 ezer fővel történő fogyatkozása miatt, ami a munkaviszonyból származó bérjövédelmet vállók számának csökkenésével, tovább vezetve a gazdasági válság miatti elbocsátásokkal áll kapcsolatban. Az adójóváírás egy főre jutó 92 ezer Ft-os éves igénybe vett összege nem változott.

Az összes kedvezmény negyedét az adóterhet nem viselő járandóságokra eső adó levonható összege adja, ami 1,5 milliárd Ft-tal (8,2 százalékkal) fogyatkozott az igénybe vevők számának és a levonható adó egy főre jutó átlagának csökkenése miatt. Az adóterhet nem viselő járandóságok túlnyomó részét a nyugdíj adja, itt tehát a nyugdíjon kívül más jövedelemmel is rendelkező nyugdíjasok számának visszaesése mellett a nyugdíjak mérséklődése (13. havi nyugdíj összegének maximalizálása és a jogosultak körének szűkítése), valamint az adótábla-változás is szerepet játszott a levonható adó csökkenésében.

A többi kedvezménytípus már jóval kisebb nagyságrendet képvisel, melyek egy része utoljára volt érvényesíthető 2009-ben. Ezek közül az újonnan bevezetett, ún. **összevont kedvezmények 4,0 milliárd Ft-os összege** 6,3 százalékot jelent a kedvezmények sorában. *Összevont kedvezmény alatt értjük a korábbi években hét fő jogcímen érvényesíthető kedvezményt (három társadalombiztosítási és magán-nyugdíjpénztári befizetéshez kapcsolódó kedvezmény, foglalkoztatói nyugdíjszolgáltatói befizetés kedvezménye, a tandíjhoz, biztosításhoz, közcélú adományokhoz kapcsolódó kedvezmény), amely kiegészült egy új jogcímmel, a háztartási kedvezménnyel.* Az összevont kedvezményt összehasonlítva az előző évben külön érvényesíthető kedvezmények összegével 17,0 százalékos növekedést tapasztalunk, miközben az igénybe vevők száma 8,2 százalékkal fogyatkozott. Az igénybe vevők számának csökkenését a kedvezmény „kifutó jellege” okozhatta, míg a kedvezménytömeg növekedését az új kedvezménytípus érvényesíthetősége, illetve az egy főre jutó kedvezményösszeg emelkedése generálta.

A 2007. január 1-jével – átmeneti szabály beiktatásával – megszüntetett **lakáscélú hitel kedvezménye** évről évre szűkül. 2009-ben 6,8 ezer fővel kevesebben és 600 millió Ft-tal kisebb összegben vettek igénybe kedvezményt e jogcímen, mint egy évvel korábban. Az egy főre jutó kedvezmény 3 ezer Ft-tal növekedett 99 ezer Ft-ra.

Utoljára érvényesíthető **alkalmi foglalkoztatás kedvezménye** címén a közteherjegy értékének 75 százaléka, valamint az egyéni vállalkozó és a mezőgazdasági őstermelő által üzleti, illetve beruházási céllal **felvett hitel kamata után járó 25 százalékos kedvezmény.** Mindkét kedvezménytípust kisszámú adózó érvényesítette mindössze 8-8 millió Ft értékben.

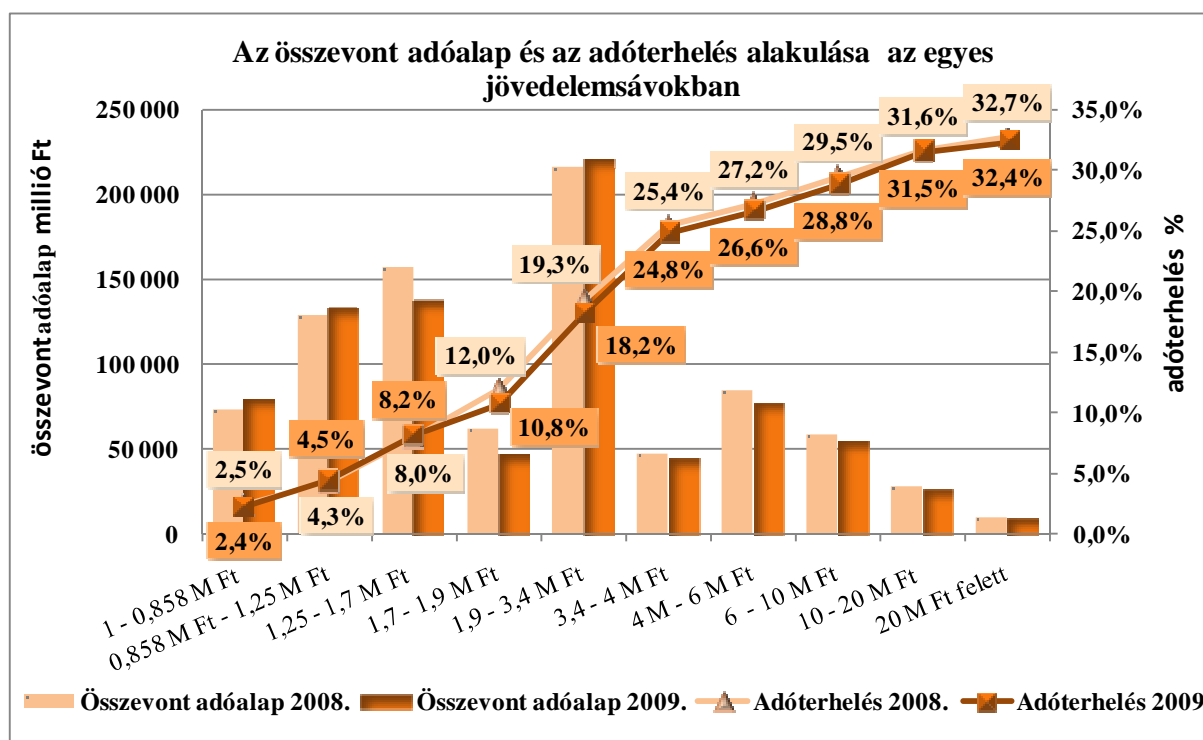
Az eltartottak utáni **családi kedvezményt** igénybe vevők száma mintegy 600 fővel csökkent, ennek megfelelően szűkült a régióban érvényesített összeg is, az egy főre jutó 118 ezer Ft-os nagyságrend nem változott.

Hasonló a helyzet a **mezőgazdasági őstermelői kedvezmény**nél is, az igénybe vevők számának közel 600 fős fogyása a kedvezmény 40 millió Ft-os apadását vonta maga után, míg az egy főre jutó 61 ezer Ft-os érték megmaradt.

A kedvezménytípusok között vettük számba az **önkéntes pénztárakba**, illetve a **nyugdíj-előtakarékossági számlára történt befizetések kedvezményét**, melyek nem a számított adót csökkentik, hanem az adóról történő rendelkezés formájában jutnak érvényre. Az önkéntes pénztárakhoz rendelt összeg 12,6 százalékkal, míg a rendelkezők száma 10,7 százalékkal csökkent. Átlagosan 16 ezer Ft-ot utaltattak adózóink önkéntes pénztárakba. Ezzel szemben a nyugdíj-előtakarékossági számlára rendelt összeg és a rendelkezők száma növekedett, átlagosan 87 ezer Ft-ot utaltattak adózóink nyugdíj-előtakarékossági számlára.

8. Az összevonás alá eső jövedelmek adóterhelése

A 2009. évi összevont jövedelmek adóterhelését a kedvezményekkel csökkentett számított adó és az alapjául szolgáló összevont jövedelem hányadosaként számítottuk. **A Dél-alföldi régióban az összevonás alá eső jövedelmek átlagos adóterhelése 14,8 százalékos**, mely 3,3 százalékponttal alacsonyabb az országos 18,1 százaléknál. Ez az adat azt jelzi, hogy **régióinkban az összevonandó jövedelmek nagyobb része helyezkedik el a kisebb adóterhelésű sávokban, mint országosan.** A 3,4 millió Ft alatti sávokban az összevont adóalap 74,4 százaléka található régióinkban, míg országosan 61,9 százaléka. Mind az országos, mind a régiós átlagos adóterhelés nagysága 0,8 százalékponttal alacsonyabb az előző évinél. A csökkenés elsősorban a 2009. július 1-jei hatállyal elfogadott, de a 2009. január 1-jétől megszerzett jövedelmekre visszamenőlegesen érvényesíthető adótábla változásnak tudható be, *miszerint a kedvezményes 18 százalékos adókulcs alkalmazására jogosító határ a korábbi 1,7 millió Ft-ról kiterjesztésre került 1,9 millió Ft-ra, az ezt meghaladó jövedelem adója továbbra is 36 százalék maradt.*



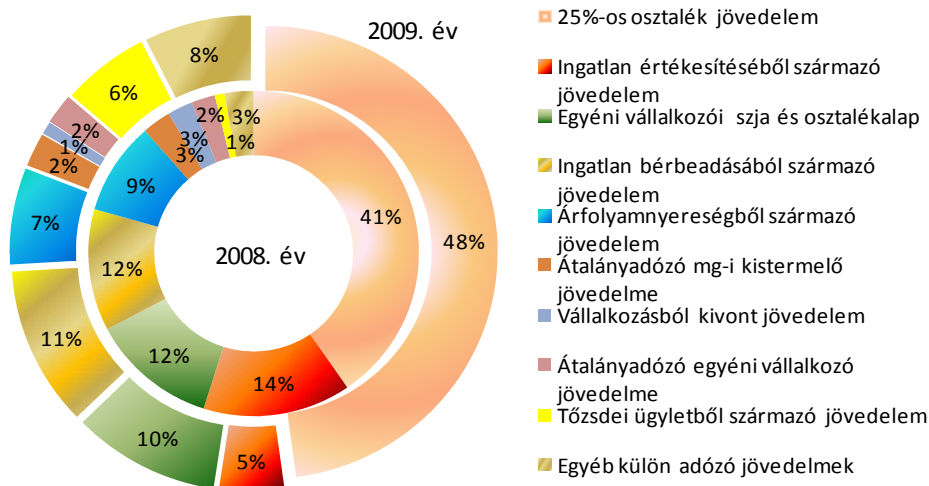
A jogszabályváltozás hatására az 1,7 millió Ft éves összevont jövedelmet meghaladó sávokban mindenütt csökkent az adóterhelés. Az adócsökkenéssel (36 százalékról 18 százalékra) érintett 1,7 - 1,9 millió Ft közötti sávban a legjelentősebb az adóteher mérséklődése 12,0 százalékról 10,8 százalékra. Ezt követően jövedelmek növekedésével egyre kisebb mértékű a terhelés-csökkenés. A kedvezményes adókulcsú sávokban minimális, 0,2 százalékpontos adóterhelés növekedés mutatható ki.

9. Az elkülönülten adózó jövedelmek

Míg az összevontan adózó jövedelmeknél csökkenés, addig a **külön adózó 50,9 milliárd Ft-os jövedelemtömegben 8,9 százalékos** (4,2 milliárd Ft-os) **növekedés** látható. Az egyes jövedelemtípusok nagysága azonban – a jogszabályváltozások valamint a gazdasági környezet hatására – különböző mértékben és irányban változott, minek következtében **jelentős belső átrendeződés** mutatkozik a külön adózó jövedelmek csoportjában.

A **legnagyobb összegű, 5,4 milliárd Ft-os növekedés a 25 százalékkal adózó osztalékjövedelemnél** tapasztalható, mely immár a **forrásadós jövedelmek közel felét adja**. 2009-ben 24,3 milliárd Ft osztalék után fizettek 25 százalékos adót, ahol az egy főre jutó osztalékjövedelem 1,7 millió Ft-ról 2,7 millió Ft-ra emelkedett. A növekedés oka, hogy 2009. évtől megszűnt a 35 százalékos osztalékadó, és az így keletkezett adómérséklés hatására ugyanakkora összegű adó kifizetése mellett nagyobb összegű osztalékjövedelmet vehettek fel adózóink, illetve a kisebb adókulcs még több jövedelem felvételére sarkallta az adózókat. 2008-ban a 35 és 25 százalékos osztalék után összesen 4,9 milliárd Ft, míg 2009-ben a 25 százalékos osztalék után 6,1 milliárd Ft adófizetési kötelezettség keletkezett.

Az elkülönülten adózó jövedelmek megoszlása a Dél-alföldi régióban



Az **ingatlan értékesítéséből származó jövedelem** 2008-ban elkezdődött zuhanórepülése tovább folytatódott. **4,4 milliárd Ft-tal esett vissza** értéke, 2009-ben így már csak 2,3 milliárd Ft-ot tesz ki és **csupán 5 százalékos részarányt képvisel** az előző évi 14 százalék helyett. A **2008-ban már érvényben lévő jogszabályváltozásnak köszönhetően, miszerint a lakás céljára szolgáló ingatlanok a szerzést követő 5 éven túli értékesítése esetén az adózót jövedelemadó fizetési kötelezettség nem terheli**, az ingatlanértékesítésből befolyó személyi jövedelemadó folyamatos csökkenésére lehetett számítani, amit 2009-ben a nemzetgazdasági válság lakáspiacot érintő kedvezőtlen hatása tovább mélyített. Ezt a folyamatot támasztja alá az ingatlanértékesítésből jövedelmet vallók számának 6,9 ezer főről 3,7 ezer főre történő fogyatkozása, illetve az egy főre jutó jövedelemnek 980 ezer Ft-ról 620 ezer Ft-ra apadása az előző évhez képest.

Az **árfolyamnyereségből származó jövedelem** 4,3 milliárd Ft-ról **3,5 milliárd Ft-ra csökkent**, részaránya 9 százalékról 7 százalékra esett 2009-ben. Előző évhez képest harmadával többen szereztek árfolyamnyereségből jövedelmet, viszont az egy főre eső érték 6,3 millió Ft helyett csak 3,8 millió Ft volt.

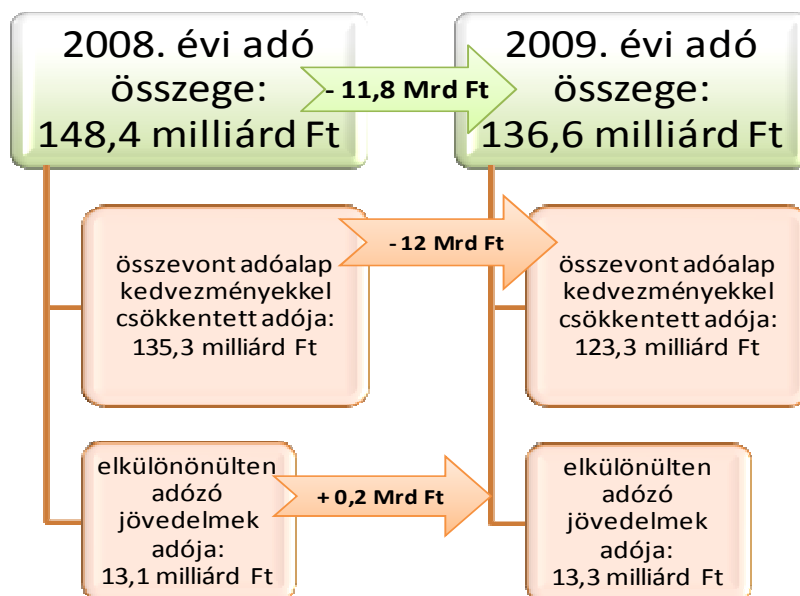
A **tőzsdei ügyletből származó jövedelem** az előző évhez képest **hétszeresére gyarapodott, 3,2 milliárd Ft-ot** kitevő összege 6 százalékos részarányt képvisel a tavalyi 1 százalék helyett. A növekedésben mind a jövedelmet vallók számának, mind az egy főre jutó jövedelem emelkedése szerepet játszott.

A forrásadós tételeket érintően két **átmeneti szabály** alkalmazásával kedvezményesen, 10 százalékkal lehetett adózni a *társas vállalkozás magánszemély tagja által a 2008. évi adózott eredmény terhére megállapított osztalék után, ha az adóévben tagi kölcsönt engedett el cégének, valamint a külföldi társaságból származó osztalék, részesedés után, amennyiben annak felét legkésőbb 2009. június 30-ig magyar állampapírba fekteti az adózó.*

Az **elengedett tagi kölcsön összege** látványosan gyarapodott, míg 2008-ban mindössze 14 millió Ft-ot vallottak e soron adózóink, 2009-ben már 1,3 milliárd Ft-ot. Az egy főre jutó összeg 2008-ban 438 ezer Ft volt, 2009-ben pedig 7,2 millió Ft.

Az offshore cégek által juttatott és **kedvezményesen hazahozott külföldi jövedelmek** összege hasonló változáson ment át, de még mindig szerény mértékű maradt, a 2008. évi 3 millió Ft után 2009-ben 86 millió Ft-ot tesz ki és szó szerint néhány adózót érint csupán.

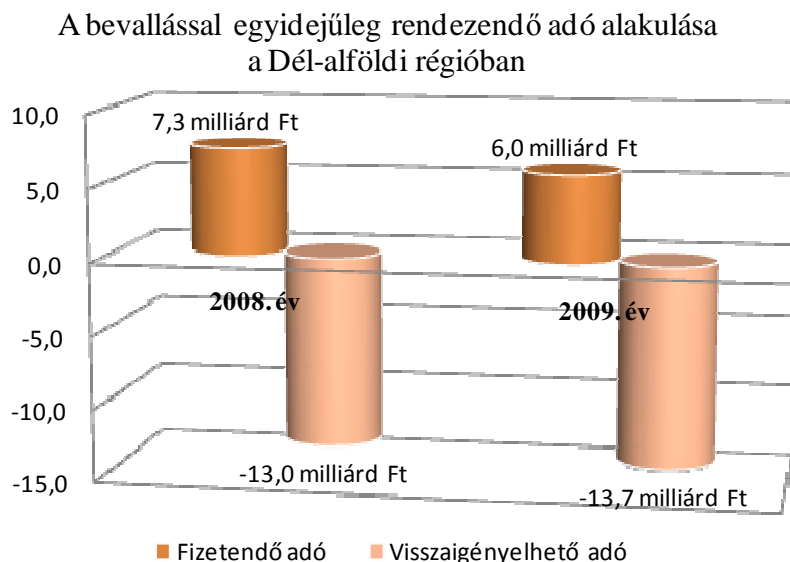
10. Tárgyévi adókötelezettség és a bevallással egyidejűleg rendezendő adó



A **2009. évben megszerzett jövedelmek után összesen 136,6 milliárd Ft adókötelezettség** keletkezett, mely – a jogszabályváltozások és a jövedelmi viszonyok változásának hatására – **11,8 milliárd Ft-tal, azaz 7,9 százalékkal kevesebb, mint egy évvel ezelőtt.**

A csökkenést az összevont adóalapot terhelő, kedvezményekkel csökkentett adó 12,0 milliárd Ft-os visszaesése okozta, amit – jóval kisebb aránya miatt – a különadózó jövedelmek adójának növekedése nem tudott kompenzálni.

Az összevont jövedelmek egy főre jutó adója 308 ezer Ft-ot ért el 2009-ben, ami 12 ezer Ft-os mérséklődés az egy évvel korábbihoz képest, ezzel szemben az elkülönülten adózó jövedelmek egy főre jutó adója 15 ezer Ft-tal gyarapodott 222 ezer Ft-ra.



Ahogy a tárgyévi adókötelezettség csökkent, úgy **a levont és befizetett adó és adóelőleg** is kevesebb az előző évinél 4,2 milliárd Ft-tal, így **összege 114,0 milliárd Ft-ot** tett ki. Az elszámolás során 15,5 százalékkal kevesebb adózónak keletkezett befizetési kötelezettsége, ami ráadásul egy főre vetítve 2 ezer Ft-tal kisebb összegű (68 ezer Ft) volt, mint tavaly, így az **adóbevallással egyidejűleg még fizetendő adó összege** 7,3 milliárd Ft-ról **6,0 milliárd Ft-ra** apadt. Ezzel szemben a **visszaigényelhető adó összege** 13,0 milliárd Ft-ról **13,7 milliárd Ft-ra** növekedett, ami a visszaigénylők számának (1,4 százalékos) és az átlagosan visszaigényelt összeg (43 ezer Ft-ról 45 ezer Ft-ra) emelkedésének egyaránt köszönhető. A rendezendő adó egyenlege az előbbiek alapján 7,7 milliárd Ft visszaigénylés, ami 2,0 milliárd Ft-tal több az előző évinél.

2008. évtől a bevallással egyidejűleg még fizetendő adó összegét – amennyiben az nem haladja meg a 100 000 Ft-ot – a magánszemély pótlékmentesen, maximum 4 hónapon belül egyenlő részletekben is megfizetheti. A **részletfizetés lehetőségével** 2009-ben közel **ötezer adózó** élt, összesen **191,2 millió Ft fizetendő adó tekintetében**. A részletfizetést igénylők 90 százaléka a 4 havi részletfizetést választotta, a maradék közel egyenlő arányban 2 és 3 havi részletfizetést vállalt. A fizetendő adó nagysága meghatározta a részletek számát, így a havi részlet 10 ezer Ft körüli értéket jelentett adózónként mindhárom részletfizetési módban.

11. Topjövedelmek

Az önbevallók **topjövedelmei** közül a **legmagasabb 1,2 milliárd Ft**, az elkülönülten adózó jövedelem típusba tartozó **25 százalékos osztalék jövedelemből** származott, ami a tárgyévi összes jövedelem legnagyobb értékét is meghatározta Bács-Kiskun megyében. Tavaly a legmagasabb jövedelem 812 millió Ft volt és árfolyamnyereségből származott Csongrád megyében. Tárgyévben az összevontan adózó jövedelmek közül a **munkaviszonyból származó jövedelem legmagasabb összege 102 millió Ft** Csongrád megyében, míg bázisban 89 millió Ft ugyanitt. Az **árfolyamnyereségből származó topjövedelem** kevesebb, mint fele az előző évinek: **344 millió Ft** Békés megyében. A **tőzsdei ügyletből származó topjövedelem** két és félszeresére nőtt: **94 millió Ft** Csongrád megyében. A **10 százalékos osztalék jövedelem** négyyszeresére növekedett: **113 millió Ft** Bács-Kiskun megyében.

Az önbevallók TOP jövedelmei (Ft-ban)							
Jövedelem típusok	0953			0853			Változás*
	Bács-Kiskun megye	Békés megye	Csongrád megye	Bács-Kiskun megye	Békés megye	Csongrád megye	
Munkaviszonyból származó bérjévedelem	80 499 708	48 950 458	102 191 866	81 100 934	51 399 293	88 530 267	15,4%
Összevontan adózó jövedelmek összesen	105 190 843	51 111 298	103 877 386	128 690 236	53 882 730	90 638 357	-18,3%
Tárgyévi összes jövedelem	1 204 201 660	345 330 645	357 861 733	501 368 398	164 058 742	863 929 373	39,4%
Árfolyamnyereségből származó jövedelem	185 460 053	344 250 000	208 470 000	387 508 385	49 381 845	812 331 349	-57,6%
Tőzsdei ügyletből származó jövedelem	40 548 012	34 713 598	93 979 785	7 879 045	37 076 751	18 939 690	153,5%
10% -os osztalék jövedelem	112 500 000	40 236 000	18 484 850	6 951 160	28 100 000	5 956 490	300,4%
25% -os osztalék jövedelem	1 202 080 000	80 000 000	146 170 666	500 000 000	151 458 743	160 684 835	140,4%
Külföldön (is) adóköteles osztalék jövedelem	37 649 048	20 219 892	110 490 337	56 072 194	123 707 454	140 350 000	-21,3%

* Jövedelem típusonkénti legmagasabb összeg összehasonlítása 2009. és 2008. évek viszonylatában

12. Magánszemélyek különadója

2009. évben 7 446 000 Ft járulékfizetési felső határ feletti éves összevont jövedelem esetén a magánszemélyeknek és az egyéni vállalkozóknak 4 százalékos különadót kellett vallani és fizetni. (2008-ban az összeghatár 7 137 000 Ft volt.) A **2009. évi különadó-kötelezettség alapja 4,5 milliárd Ft-os csökkenéssel 29,8 milliárd Ft-ot ért el**, ami a különadó-alapot vallók számának (31,5 ezer főről 29,5 ezer főre) és az egy főre jutó átlagos adóalap (1087 ezer Ft-ról 1011 ezer Ft-ra történő) visszaesésének következménye. Ezt a folyamatot előrevetítette az összevont adóalap legmagasabb sávjaiban tapasztalható létszám és jövedelem csökkenés.

A **különadó összege 13,1 százalékkal esett vissza, így 1,2 milliárd Ft-ot tett ki** 2009-ben, melyből 0,7 milliárd Ft magánszemélyek által fizetendő és 0,5 milliárd Ft egyéni vállalkozókhöz köthető. Jelentős az eltérés a különadó egy főre eső összegében, a magánszemélyek 159 ezer Ft-os fejenkénti kötelezettsége nyolcszorosa az egyéni vállalkozók 20 ezer Ft-os kötelezettségének.

13. Összegzés

A magánszemélyek 2009. évi jövedelmi viszonyait a jogszabályváltozások és a gazdasági válság együttesen alakították. Igazgatóságunk illetékességi területén állandó lakóhellyel rendelkező magánszemélyektől **3,6 százalékkal kevesebb bevallás érkezett**, mint egy évvel ezelőtt és ezekben a bevallásokban **3,3 százalékkal kevesebb összjövedelmet** tüntettek fel adózóink. Az összjövedelem csökkenésében az összevontan adózó jövedelmek, ezen belül elsősorban a **munkaviszonyból származó bérjövedelem 4,8 százalékos visszaesése** játszott szerepet. Az egy főre vetített másfél millió Ft-os bérjövedelem nagysága nem változott az előző évhez képest, viszont a **bérjövedelemmel rendelkezők száma 19 ezer fővel csökkent** a létszámleépítések miatt. Ennek vonzataként a más bérjövedelem (pl. munkanélküli ellátás) és a tárgyévet megillető végkielégítésből származó jövedelem nagysága erőteljesen emelkedett, előbbi 19,2 százalékkal, utóbbi 19,5 százalékkal.

A Dél-alföldi régióban a havi átlagos összevont jövedelem 128 970 Ft, nem éri el a minimálbér kétszeresét (143 ezer Ft), az országos átlagtól pedig 28 748 Ft-tal marad el. Az összevont adóalap sávok megoszlásánál megfigyelhető a jövedelmek alacsonyabb sávokba történő átrendeződése.

Az összevont adóalap után **számított adó** országos átlagot (5,5 százalékos csökkenés) meghaladóan 7,3 százalékkal csökkent – az szja adótábla sávoltolása következtében –, így értéke **183,9 milliárd Ft** volt. Az **adókedvezmények és egyéb kedvezményjellegű tételek** összesen **62,4 milliárd Ft**-ot tettek ki, itt is visszaesés (4,1 százalékos) tapasztalható. Az **összevonás alá eső jövedelmek átlagos adóterhelése 14,8 százalékos**, mely 3,3 százalékponttal alacsonyabb az országos 18,1 százaléknál. Ez azt jelenti, hogy régióinkban az összevonandó jövedelmek nagyobb része (74,4 százaléka 3,4 millió Ft alatti sávban) helyezkedik el a kisebb adóterhelésű sávokban, mint országosan (61,9 százaléka 3,4 millió Ft alatti sávban).

Míg az összevontan adózó jövedelmeknél csökkenés, addig a **külön adózó 50,9 milliárd Ft-os jövedelemtömegben** 8,9 százalékos **növekedés** látható. A jogszabályváltozások hatására **jelentős belső átrendeződés** tapasztalható a külön adózó jövedelmek csoportjában. A 35 százalékos osztalékkulcs megszűnésével a **25 százalékkal adózó osztalékjövedelem** 5,4 milliárd Ft-tal gyarapodott 24,3 milliárd Ft-ra, mely így **forrásadós jövedelmek közel felét adja**. Az **ingatlanértékesítésből származó jövedelem** harmadára zsugorodott, már csak 5 százalékos részarányt képvisel a lakáspiaci válság és a jogszabályváltozás együttes hatására.

A **2009. évben megszerzett jövedelmek után összesen 136,6 milliárd Ft adókötelezettség** keletkezett, mely **11,8 milliárd Ft-tal**, azaz **7,9 százalékkal kevesebb**, mint egy évvel ezelőtt.

Szeged, 2010. október

Százdi Jenőné
főosztályvezető