

## **AZ EGYSZERŰSÍTETT VÁLLAKOZÓI ADÓ ALAKULÁSA A DÉL-ALFÖLDI RÉGIÓBAN 2009. ÉVBEN**



**Készítette: Bognár Éva**

## I. Összegzés

- 2009 év végén a Dél-alföldi régióban **8760 adózó tartozott az eva hatálya alá**, mely darabszám az előző évi értéknél 1,0%-kal kevesebb. Az evás egyéni vállalkozók száma a bázishoz mért 3,0%-os mérséklődés mellett 4845 darab, a társas vállalkozásoké 1,5%-os növekménnyel 3915 darab.
- Az eva hatálya alá tartozó adózók összesen **54,8 milliárd Ft árbevételt** szerepeltettek bevallásaikban, 1,7%-kal többet, mint bázis évben, a régió bevétele az országos 8,2%-a.
- Az evaalanyok bevételeinek **50,8%-a szakmai, tudományos, műszaki tevékenységi ágban** realizálódott, úgy, hogy ezen nemzetgazdasági ágba az evás adóalanyok 43,4%-a tartozik. Az egy bevallásra jutó adóévben megszerzett bevétel is ebben a szférában a legnagyobb, 7518 ezer Ft.
- A társas vállalkozások szerepe nőtt, ami nemcsak az adózók számának bővülésében jelentkezett, hanem az általuk megszerzett bevételek alakulásában is. A társaságok 2009. évben az összes árbevétel 57,0%-át realizálták – 31,2 milliárd Ft-ot –, ami 6,0%-os bővülés a bázishoz képest. Az egyéni vállalkozók által megszerzett bevétel – 23,6 milliárd Ft – 865,3 millió Ft-tal, 3,5%-kal elmarad a 2008. évitől.
- Az evás **egyéni vállalkozók** 46,9%-nak árbevétele a 2,5 millió Ft-ot nem haladja meg, ebben a sávhatárban tevékenykedő adóalanyok realizálták az éves egyéni vállalkozói bevétel 10,2%-át. Az egyéni vállalkozók körében egyedül a 2,5-5 millió Ft bevételi sávban növekedett az adóalanyok száma és a megszerzett bevétel, a többi sávban visszaesés volt tapasztalható a tárgyidőszakban. A 36 órát elérő munkaviszonnyal rendelkező evás egyéni vállalkozások száma 2056 fő, ami 1,2%-os emelkedés a bázishoz viszonyítva, az általuk realizált bevétel 8,5%-kal nagyobb 2008. évinél. A többi kategóriában csökkenés, vagy stagnálás figyelhető meg a bevételek és a darabszám vonatkozásában is.
- A **társaságok** legnagyobb része – 29,0%-a – a legkisebb bevételi sávban található, az általuk megszerzett éves árbevétel a társas vállalkozások által elért összes árbevétel 3,3%-a. A legnagyobb növekedési dinamika a két legnagyobb (15-20 millió Ft; 20-26 millió Ft) bevételi sávban figyelhető meg, a társas vállalkozások darabszáma és bevétele tekintetében.
- **Az egy adózóra jutó eva** a régióban **bázishoz képest 1,5%-kal emelkedett, értéke 1611,6 ezer Ft**, ami az országos érték alatt van.
- Az országos egyszerűsített vállalkozói adóból származó bevétel 8,1%-a a Dél-alföldi régióból származott, összege **13,8 milliárd Ft**, mely 0,9%-kal haladja meg a bázist, a növekedés az országos értéket nem éri el.

## II. Elemzés módszertana

Elemzésünkben vizsgáltuk az egyszerűsített vállalkozói adó alakulását a Dél-alföldi régióban 2009. évre vonatkozóan. Az elemzéshez az adatokat az ATAR\ Kimutatások\ EVA kimutatások\ 2009\ 0943 Régiós adatok mappa riportjaiból, valamint az ATAR\ Kimutatások\ Pénzforgalom\ Megyei pénzforgalmi jelentések\ Adóbevételek pénzforgalmi jelentése riportokból használtuk fel. Az egyszerűsített vállalkozói adó hatálya alá tartozó adóalanyok számáról a KEA\ Törzs\ Ebank, Sbank feldolgozás\ Statisztikák; a 0943, illetve a 0843 bevallások számáról a BKLR 2010. augusztus 5-én lekérdezett adatai, illetve az ATAR\ Bevallás információk\2009 mappa riportjainak 2010. augusztus 19-ig érkezett adatai adnak információt.

### III. Jogszabályi háttér változásai

Az egyszerűsített vállalkozói adóról szóló törvény 2009. évre vonatkozóan alapvetően nem változott, az alábbiakban foglaljuk össze a kisebb módosításokat:

- az evaalanyok a **beszerzéseikhez kapcsolódó bizonylatokat** az adókötelezettség elévüléséig, vagyis az adóbevallás benyújtását követő ötödik év végéig **meg kell őriznie**;
- a társas vállalkozás evaalanyának az eva mellett a **cégautó adót** is meg kell fizetnie. Az egyéni vállalkozó evaalany viszont mentesül a cégautó adó alól;
- alkalmi munkavállalói könyvvel foglalkoztatott munkavállaló után nem kell **szakképzési hozzájárulást** fizetni;
- az eva adóalanyiság feltételként előírt **bevételi értékhatára** 2009. adóévre vonatkozóan 26 millió Ft-ra emelkedett a 25 millió Ft-ról.

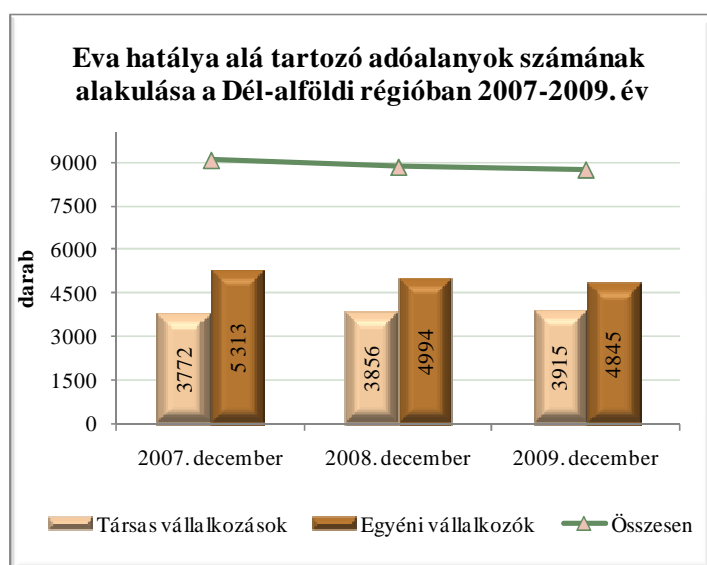
### IV. Az adóalanyok és a bevallások számának alakulása

A Dél-alföldi régióban működő adóalanyok száma 2009 decemberében 231 564 darab, 2008-ról 2009-re 1,3%-kal növekedett. 2009. év végén a működő adóalanyok 3,8%-a (8760 darab) tartozott az eva hatálya alá, mely az előző évi értéknél 1,0%-kal kevesebb.

Régióinkban az evás egyéni vállalkozók száma 149 fővel, 3,0%-kal mérséklődött az előző évhez képest, viszont a társas vállalkozások száma 59 darabbal, 1,5%-kal növekedett.

Az evás adóalanyok megoszlását tekintve a társas vállalkozások képviselnek kisebb részarányt (44,7%-ot), viszont szerepük növekszik, mivel a bázishoz képest 1,1 százalékponttal emelkedett a részarányuk az egyéni vállalkozók számának csökkenése miatt.

2009 decemberében a régió három megyéje közül Csongrád megyében található az eva hatálya alá tartozó adóalanyok 42,9%-a, Bács-Kiskun megyében 36,3%-a, Békés megyében 20,8%-a. Az egy évvel korábbi megoszlási adatokhoz képest nem történt jelentősebb változás.



Az evás egyéni vállalkozások száma a régió mindhárom megyéjében csökkent, Bács-Kiskun megyében a legnagyobb mértékben, 4,4%-kal. Az eva hatálya alá tartozó társas vállalkozások száma Bács-Kiskun megyében 4,9%-kal növekedett bázishoz képest, így a megye részaránya 1,4 százalékponttal nőtt. Csongrád megyében az evás társaságok száma elmarad a bázisidőszakitól 65 darabbal, ezért részaránya 41,8%-ról 40,7%-ra változott. (1. sz. melléklet)

2009. évre vonatkozóan 8828 darab **evás alapbevallás** érkezett a Dél-alföldi régióba, ebből a hibátlan bevallások száma 8724 darab. A beadott, és a hibátlan bevallások számában jelentős változás nem figyelhető meg az előző évhez képest. Az ATAR Bevallás információs riportja alapján az evás bevallások 98,3%-a elektronikus úton érkezett.

Egyszerűsített vállalkozói adó	Beadott bevallások száma			Hibátlan bevallások száma		
	2008. év (db)	2009. év (db)	Index (%)	2008. év (db)	2009. év (db)	Index (%)
<b>Bács-Kiskun megye</b>	3200	3197	99,9%	3141	3160	100,6%
<b>Békés megye</b>	1872	1880	100,4%	1841	1857	100,9%
<b>Csongrád megye</b>	3804	3751	98,6%	3759	3707	98,6%
<b>Dél-alföldi régió</b>	8876	8828	99,5%	8741	8724	99,8%

Az ATAR\ Kimutatások\ EVA kimutatások riportjai szerint a teljes éves evás adóalanyok száma 2009-ben meghaladja 8300 darabot, töredék éves bevallás csupán az összes alapbevallás 2,9%-a.

## V. Az evabevallások főbb sorainak elemzése

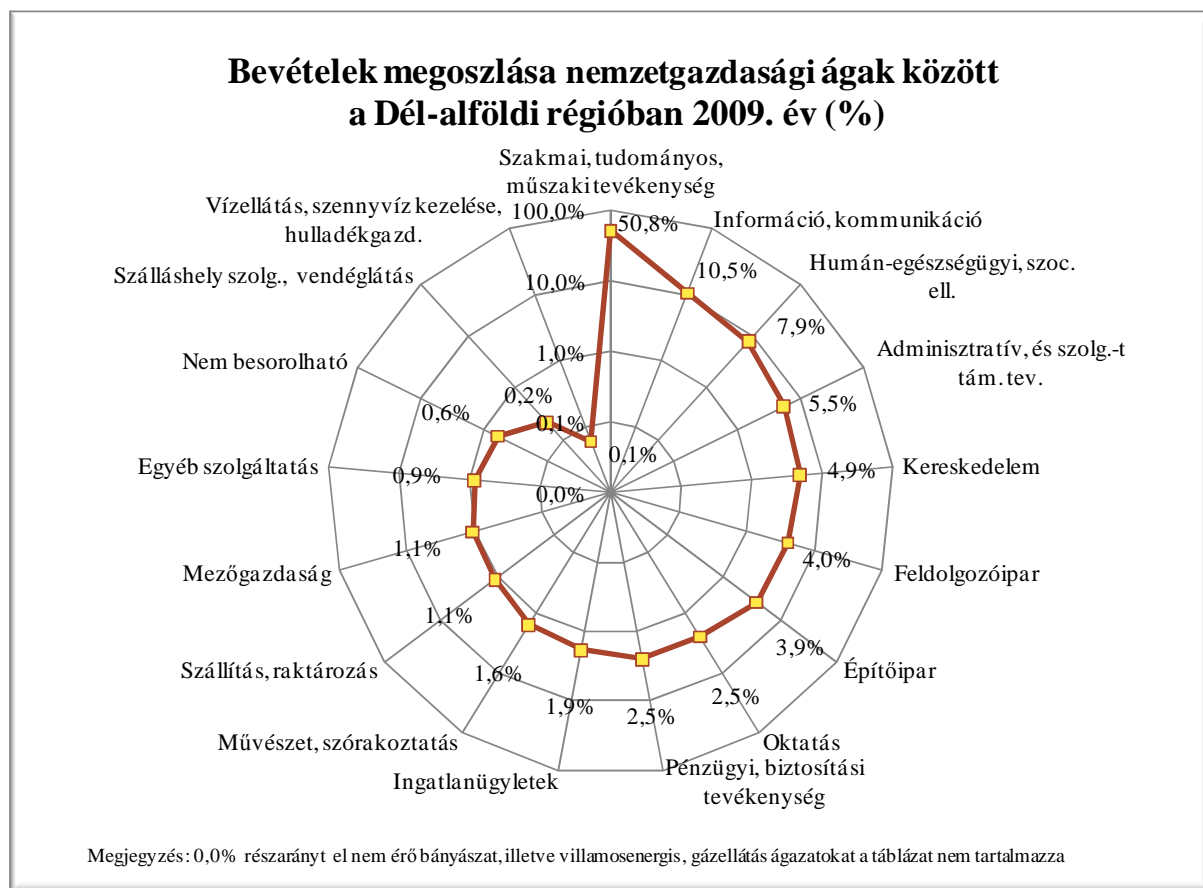
### a) Az adóévben megszerzett összes bevétel

A Dél-alföldi régióban az evás egyéni vállalkozások 23,6 milliárd Ft, a társas vállalkozások 31,2 milliárd Ft árbevételét realizáltak, így összesen **54,8 milliárd Ft árbevétel**t szerepeltettek a bevallásaikban, ami az országos összeg 8,2%-a. 2008. évhez képest az evás egyéni vállalkozók által megszerzett összes bevétel 865,3 millió Ft-tal, 3,5%-kal csökkent. Az evás társaságok 2009. adóévben megszerzett összes bevétele 1,8 milliárd Ft-tal, 6,0%-kal gyarapodott a bázishoz képest.

Az eva hatálya alá tartozó adóalanyok által megszerzett 2009. évi bevétel 43,0%-a – 23,6 milliárd Ft – az egyéni vállalkozóknál realizálódott, akik az előző évben 24,5 milliárd Ft bevételt értek el, ami 45,4%-os részarányt képviselt. A bevallások 42,0%-a társas vállalkozóktól származott, akik viszont az evás bevétel 57,0%-át, 31,2 milliárd Ft-ot realizáltak. Az országos arányok eltérőek a régióétól, az egyéni vállalkozóknak kisebb a részesedése a megszerzett bevételekből a régióhoz képest, a társaságoknak pedig nagyobb – 69,5%-os – 2009. évben.

A Dél-alföldi régióban a nullás – az adóévben bevételt nem szerepeltető – bevallások száma bázishoz képest csökkent, 2009. évben 132 darab, 2008. évben 161 darab volt.

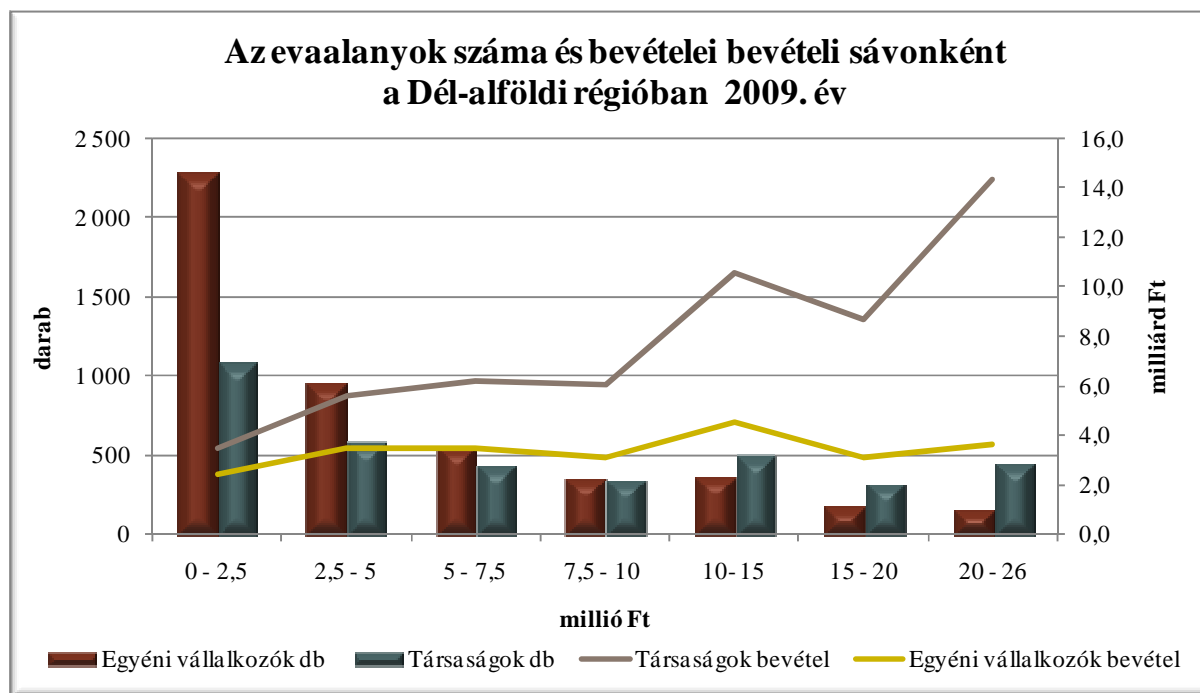
**Nemzetgazdasági áganként** vizsgálva az eva adóalanyok bevételeit megállapítható, hogy 2009-ben a Dél-alföldi régióban a bevételek 50,8%-át, 27,9 milliárd Ft-ot a szakmai, tudományos, műszaki tevékenységi ág érte el, úgy, hogy ezen nemzetgazdasági ágba az evás adóalanyok 43,4%-a tartozik. Az egy bevallásra jutó adóévben megszerzett bevétel is ebben a szférában a legnagyobb – 7518 ezer Ft –, ami az országos értéknél 6,2%-kal kisebb. 10,5%-ot, 5,7 milliárd Ft bevételt az információ, kommunikáció nemzetgazdasági ág realizált, 7214 ezer Ft egy bevallásra jutó bevétellel. A humán-egészségügyi, szociális ellátás nemzetgazdasági ágban tevékenykedő 679 adózó érte el a harmadik legnagyobb bevételt a Dél-alföldi régióban, 4,3 milliárd Ft-ot. A mezőgazdasági tevékenységet folytató evás adózói kör érte el a legmagasabb egy adózóra jutó bevételt, értéke az egyéni vállalkozóknál 6366 ezer Ft, a társaságoknál 10 134 ezer Ft. (2. sz. melléklet)



**Sávonként vizsgálva az evaalanyok bevételeit** megfigyelhető, hogy az egyéni vállalkozók közel felének árbevétele a 2,5 millió Ft-ot nem haladja meg, ebben a sávban tevékenykedő adóalanyok realizálták az éves egyéni vállalkozói bevétel 10,2%-át. Az egyéni vállalkozók körében egyedül a 2,5-5 millió Ft bevételi sávban növekedett az adóalanyok száma 1,0%-kal, és a megszerzett összes bevétel 0,5%-kal, a többi sávban csökkenés volt tapasztalható 2008. évhez képest.

A társas vállalkozások száma bevételi sávonként egyenletesebben oszlik el, mint az egyéni vállalkozóké. Hasonlóan az egyéni vállalkozókhoz a társaságok legnagyobb része – 29,0%-a – a legkisebb bevételi sávban található. Az általuk megszerzett éves árbevétel 1,0 milliárd Ft, ami a társas vállalkozások által teljesített összes árbevétel 3,3%-a. A legmagasabb bevételi sávban működő társaságok érték el a legnagyobb, 34,3%-os részesedést az összes bevételből. A bázis évhez képest a legnagyobb növekedési dinamika a két legnagyobb (15-20 millió Ft; 20-26 millió Ft) bevételi sávban volt tapasztalható mind a darabszámban, mind a megszerzett bevétel tekintetében.

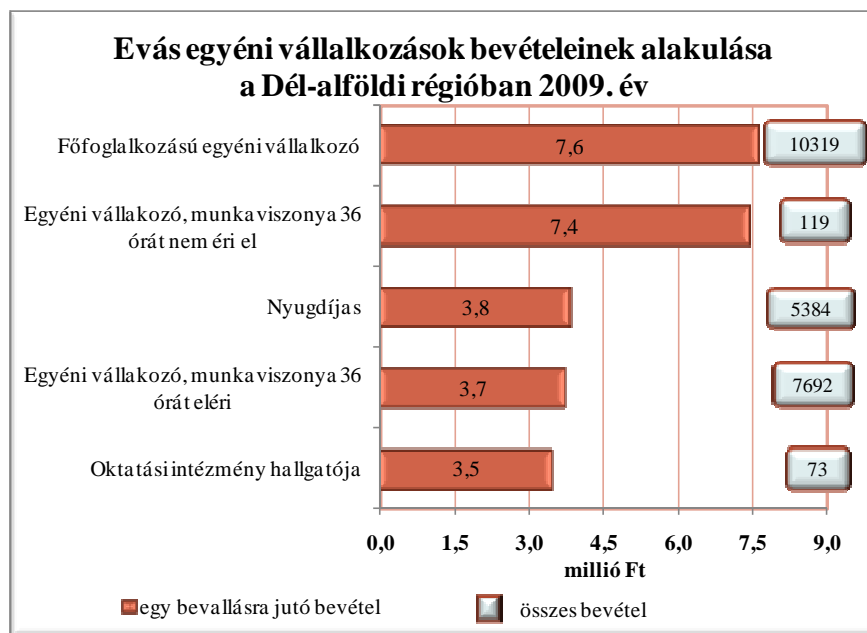
A fentiek alapján kimutatható a társaságok térnyerése az egyéni vállalkozók terhére a megszerzett bevételekben, és a bevallások darabszámában.



Az eva hatálya alá tartozó egyéni vállalkozókat **munkaviszony jellege szerint** elemezve megállapítható, hogy leginkább azok az egyéni vállalkozók választják az egyszerűsített vállalkozói adót (42,4%), akiknek a munkaviszonya a 36 órát eléri. A főfoglalkozású, és a nyugdíjas egyéni vállalkozók száma megközelítőleg 30-30% körüli részarányt képvisel az összes evás egyéni vállalkozó közül. A Dél-alföldi régióban a 0,8%-os részarányt nem haladja meg azon evás egyéni vállalkozók száma, akik oktatási intézmény hallgatói, vagy akiknek a munkaviszonya a 36 órát nem éri el.

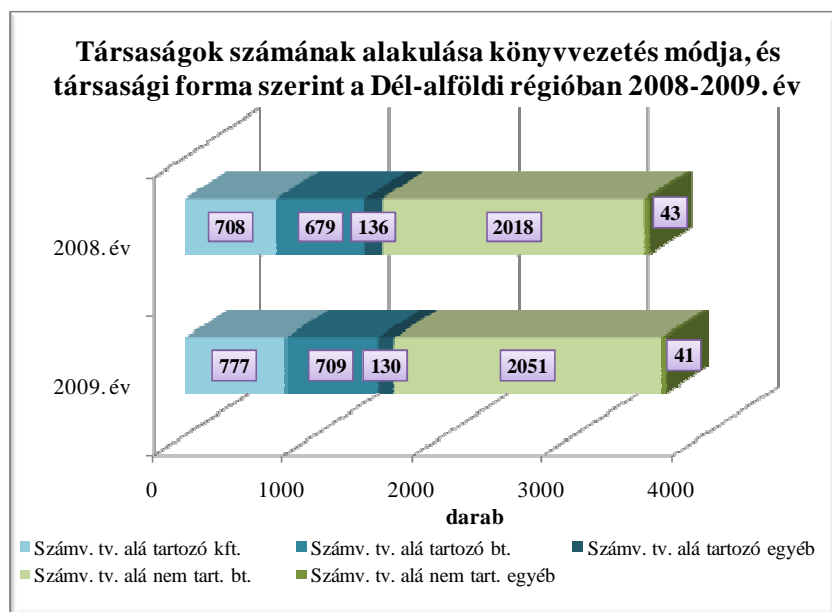
Az evás főfoglalkozású egyéni vállalkozók realizálták a bevételek 43,7%-át 2009. évben, úgy, hogy számuk 1351 fő, ami mindössze 27,9%-os részarányt jelent; ezért az egy bevállásra jutó megszerzett bevétel összege a főfoglalkozású egyéni vállalkozói körben a legmagasabb, 7,6 millió Ft. Azok az egyéni vállalkozók, akiknek a munkaviszonya a 36 órát eléri, az egyéni vállalkozók által elért bevétel 32,6%-át, 7,7 milliárd Ft-ot realizáltak. Az egyéni vállalkozói körből az oktatási intézmények hallgatója és a heti 36 órát el nem érő munkaviszonnyal rendelkezők a bevételekből csupán 0,8%-kal részesedtek, akik egyébként darabszámukat tekintve is a két legalacsonyabb részaránnyal bírnak. Kizárólag a 36 órát elérő munkaviszonnyal rendelkező evás egyéni vállalkozások száma növekedett – 1,2%-kal – bázishoz viszonyítva, az általuk elért bevétel 8,5%-kal haladja meg 2008. évit. A többi kategóriában csökkenést, vagy stagnálást tapasztalunk mind a bevételek, mind a darabszám vonatkozásában. (4., 5. sz. melléklet)

A Dél-alföldi régióban az eva hatálya alá tartozó egyéni vállalkozók munkaviszony jelleg szerinti megoszlása mind a darabszámot tekintve, mind a bevételek megoszlását nézve hasonló az országos adatokhoz.



Az eva hatálya alá tartozó társas vállalkozások 95,4%-a korlátolt felelősségű társaság, vagy betéti társaság formájában működik. Egyéb kategóriába tartozik az egyéni cég, szövetkezet, ügyvédi iroda, és más, törvényben meghatározott társasági formák, melyek 4,6%-os részarányt képviselnek a régió bevételeiből a beadott bevallások alapján. Minden társasági formánál megfigyelhető mind a darabszám, mind az összes bevétel növekedése 2008. évhez képest. A korlátolt felelősségű társaságok számánál látható a legnagyobb növekedés, 9,7%-os. Az általuk megszerzett bevétel 2009. évben 8,1 milliárd Ft, ami 7,9%-kal bővült 2008-hoz képest. A korlátolt felelősségű társaságok számának aránya az összes társas vállalkozói körön belül 21,0%-os, míg az általuk megszerzett bevétel 26,1%-os részarányt képvisel.

A Dél-alföldi régióban a társaságok 43,6%-a számviteli törvény alá tartozó vállalkozás, az általuk megszerzett bevétel 2009. évben 15,3 milliárd Ft, ami az összes társaság által elért árbevétel 48,9%-a. Országosan a számviteli törvény alá tartozó vállalkozások számának aránya – 46,2% – meghaladja a régióban tapasztalhatót, az általuk megszerzett bevétel 243,9 milliárd Ft, ami az országos összes társaság által realizált árbevétel 52,2%-a. A betéti társaságok összes megszerzett 2009. évi bevételéből – 21,3 milliárd Ft – 26,2%-ot azok a betéti társaságok realizálták, melyek a számviteli törvény hatálya alá tartoznak. A bevételi nyilvántartást vezető



betéti társaságok száma 2051 darab, ami 55,3%-os megoszlást képvisel az összes társas vállalkozáson belül, ami az országos értéknél 4,0 százalékponttal magasabb. A Dél-alföldi régióban található az országos társas vállalkozások 6,9%-a, az általuk elért bevétel az országos 6,7%-a, tehát régióinkban a társas vállalkozások által megszerzett egy főre jutó bevétel összege az országos érték alatt van.

(6. sz. melléklet)

**b) Bevételek módosító tételek**

Az evaalanyoknak a megszerzett bevétel módosítására – csökkentésére, illetve növelésére – kevés lehetősége van. 2009. évben a bevételt vallók 1,1%-a érvényesített átlagosan 515,9 ezer Ft/fő összegben növelő, 1,9%-uk pedig csökkentő tételt, 439,1 ezer Ft/fő értékben. A módosító tételek összességében 22,3 millió Ft-tal, 0,04%-kal csökkentették a bevételek összegét tárgyidőszakban, mely a bázisban 1,1 millió Ft volt. 2008. évhez viszonyítva 1 adózóval kevesebb **társaság** számolt el bevételt növelő tételt, melynek összege a régióban 17,0%-kal visszaesett, ezért az egy társas vállalkozóra jutó érvényesített bevételt növelő összeg csökkent 659,1 ezer Ft-ról 554,8 ezer Ft-ra. 29,2%-kal több társaság érvényesített csökkentő tételt 2009. évben a bázishoz képest, az általuk szerepeltetett összes tétel 75,7%-kal emelkedett, és így az egy társas vállalkozóra jutó csökkentő tétel 540,6 ezer Ft-ra változott. Az egy evás **egyéni vállalkozóra** jutó adóalap-módosító tételek változása összességében ellentétes a társaságoknál tapasztalhatóktól. 52,4%-kal kevesebb egyéni vállalkozó érvényesített 23,5%-kal alacsonyabb bevételt növelő tételt 2009. évben, az egy egyéni vállalkozóra jutó növelő tétel 232,9 ezer Ft-ról 374,1 ezer Ft-ra emelkedett bázishoz képest. Az egyéni vállalkozók körében az összes bevételt csökkentő tétel 9,5%-kal kevesebb a 2008-hoz képest, az egy vállalkozóra jutó összeg 383,2 ezer Ft-ról 374,9 ezer Ft-ra csökkent.

**c) Az eva alapja és az adó mértéke**

A Dél-alföldi régióban az egyszerűsített vállalkozói adó hatálya alá tartozó adóalanyoknak 2009. évi 54,8 milliárd Ft bevétele után 13,7 milliárd Ft adókötelezettségük keletkezett, ami 1,7%-kal meghaladja a bázisértéket. A társas vállalkozások 6,0%-kal több evát vallottak be 2008-hoz képest, összege 7,8 milliárd Ft, az egyéni vállalkozók viszont 3,5%-kal kevesebbet, 5,9 milliárd Ft-ot. Adókötelezettséget valló evás adóalanyok számának bázis körüli szintje mellett az eva 1,7%-kal növekedett, melynek eredményeként az egy főre jutó adókötelezettség összege 2009. évben 1,6 millió Ft, ami 1,5%-kal haladja meg a 2008. évi értéket. Az egy főre jutó kötelezettség vonatkozásában nőtt a különbség az egyéni vállalkozók, és a társaságok között. Az egy evás egyéni vállalkozóra jutó eva összege 2009. évben 1,2 millió Ft, ami 16,8 ezer Ft-tal kevesebb az előző évinél. A társas vállalkozások esetén növekedés megfigyelhető, 2009. évben az egy főre jutó eva összege elérte a 2,1 millió Ft-ot. Az egy egyéni vállalkozóra és társas vállalkozásra jutó eva összegének egymáshoz viszonyított aránya a 2008. évi 1,68 szorosról 1,74 szeresre változott.

adatok: millió Ft-ban

Dél-alföldi régió	Egyéni vállalkozások			Társaságok			Összesen		
	2008. év	2009. év	Index(%)	2008. év	2009. év	Index(%)	2008. év	2009. év	Index(%)
Az adóévben megszerzett összes bevétel	24 451	23 586	96,5%	29 458	31 235	106,0%	53 909	54 821	101,7%
Összes bevételt növelő tételek összesen	10	7	76,5%	49	41	83,0%	59	48	81,9%
Összes bevételt csökkentő tételek összesen	41	37	90,5%	19	34	175,7%	60	70	117,7%
Az eva alapja	24 420	23 556	96,5%	29 487	31 242	106,0%	53 907	54 798	101,7%
Egyszerűsített vállalkozói adó	6 105	5 889	96,5%	7 372	7 811	106,0%	13 477	13 700	101,7%
2009. I. -III. negyedévre megállapított eva előleg	4 270	4 053	94,9%	5 080	5 248	103,3%	9 349	9 301	99,5%
2009. december 20-áig esedékes feltöltési kötelezettség	1 686	1 670	99,1%	2 086	2 361	113,2%	3 772	4 031	106,9%
Az adó az adóelőleg és a feltöltési kötelezettség különbözete negatív	-24	-31	129,2%	-35	-34	98,3%	-59	-66	111,0%
Az adó az adóelőleg és a feltöltési kötelezettség különbözete pozitív	174	198	113,6%	242	236	97,7%	416	434	104,3%

A bevételt módosító tételek érdemben nem módosítják a bevételek összegét, az eva adóalapjának, így az egyszerűsített vállalkozói adónak ágazati megoszlása, megegyezik a bevétel V.) a pontban említett ágazati megoszlásával.

A megállapított adóelőleg- és feltöltési kötelezettség együttes összegét viszonyítva a bevallott egyszerűsített vállalkozói adóhoz megállapítható, hogy 2009. évben 97,3%-a az egyszerűsített vállalkozói adónak adóelőlegként, illetve december 20-áig esedékes feltöltési kötelezettségként

elszámolásra került. 2008. évben is hasonló arány, 97,4%. Ha az adóévben már megfizetett adóelőlegek és a megfizetett feltöltés együttes összege meghaladja az adóévre megállapított evát, akkor a különbözetet az adóalany visszaigényelheti bevallásában. 2009. évben a Dél-alföldi régióban 65,7 millió Ft értékben, 1084 adózó „fizette túl” az evakötelezettségét, a bázishoz képest 6,1%-kal kevesebben. 2009. évben a megállapított evánál kevesebbet 3046 adózó szerepeltetett bevallásában, 433,7 millió Ft összegben, ami 0,9%-kal magasabb 2008. évihez viszonyítva.

(7. sz. melléklet)

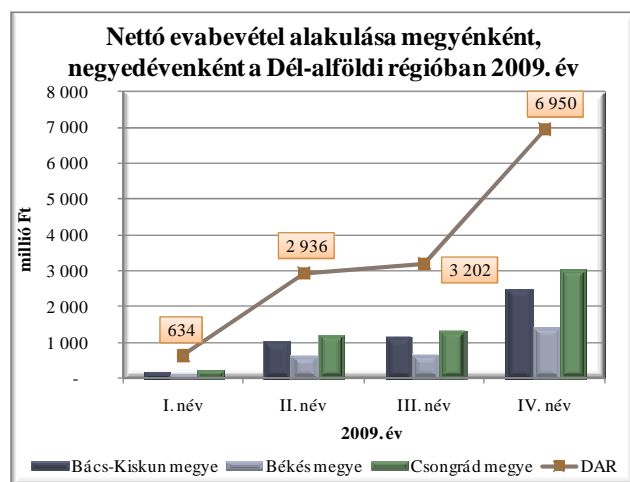
## VI. Pénzforgalom

A régióban 2009-ben az evaalanyok számának 1,0%-os csökkenése mellett az egyszerűsített vállalkozói adóból származó befizetés 13,8 milliárd Ft, mely 0,9%-kal meghaladja a bázist, a növekedés az országos növekedési érték alatt van. Az országos egyszerűsített vállalkozói adóból származó bevétel 8,1%-a a Dél-alföldi régióból származik. Az egyszerűsített vállalkozói adóból származó kiutalás 24,9%-kal emelkedett 2008. évhez képest, a régióban összege 59,8 millió Ft, ami az országos evakiutalásnak 6,0%-a. A befizetett eva és a kiutalt eva nagyságrendi eltérése miatt a nettó eva 0,8%-kal több a bázisnál, összege 13,7 milliárd Ft 2009-ben.

adatok: millió Ft-ban

Egyszerűsített vállalkozói adó pénzforgalom 2008-2009. év	EGYSZERŰSÍTETT VÁLLALKOZÓI ADÓ								
	2008. év	2009. év	Index (%)	2008. év	2009. év	Index (%)	2008. év	2009. év	Index (%)
	Befizetés			Kiutalás			Egyenleg		
Bács-Kiskun megye	4 986	4 962	99,5%	15	23	146,4%	4 970	4 939	99,4%
Békés megye	2 911	2 900	99,6%	12	16	133,2%	2 899	2 884	99,5%
Csongrád megye	5 758	5 920	102,8%	21	22	104,2%	5 737	5 899	102,8%
<b>Dél-alföldi régió</b>	<b>13 655</b>	<b>13 782</b>	<b>100,9%</b>	<b>48</b>	<b>60</b>	<b>124,9%</b>	<b>13 607</b>	<b>13 722</b>	<b>100,8%</b>
<b>Országos</b>	<b>167 208</b>	<b>170 697</b>	<b>102,1%</b>	<b>671</b>	<b>993</b>	<b>148,0%</b>	<b>166 537</b>	<b>169 704</b>	<b>101,9%</b>
Megoszlás (Dél-alföldi régió/országos)	8,2%	8,1%		7,1%	6,0%		8,2%	8,1%	

2009. évben a régiós nettó evabevételek **negyedévek közötti realizálódása** nem egyenletes. Az



összes nettó evabevétel 4,6%-a az I. negyedévben, 21,4%-a a II. negyedévben, 23,3%-a a III. negyedévben, 50,6%-a a IV. negyedévben folyt be. A IV. negyedév 50%-ot meghaladó aránya a decemberi éves feltöltési kötelezettségnek köszönhető. Ez a megoszlás volt tapasztalható 2008. évben is. 2009. évben a nettó evabevétel **megyéenkénti megoszlását** vizsgálva megállapítható, hogy a régióban, Csongrád megyében 5,9 milliárd Ft nettó evabevétel folyt be, ami 43,0%-os részarányt képviselt, Bács-Kiskun megye részaránya 36,0%, az összege 4,9 milliárd Ft. Békés megyében 2,9 milliárd Ft nettó

evabevétel realizálódott, így a régiós részaránya 21,0%-os. 2008. évhez képest Csongrád megye részaránya kismértékben növekedett, a régió másik két megyéjének a terhére.

Szeged, 2010. október 14.

Százdi Jenőné  
főosztályvezető

1. sz. melléklet

Az eva hatálya alá tartozó adóalanyok alakulása 2008-2009. év Dél-alföldi régió	Társas vállalkozások					Egyéni vállalkozók					Összesen				
	2008. december (db)	Megoszlás (%)	2009. december (db)	Megoszlás (%)	Index (%)	2008. december (db)	Megoszlás (%)	2009. december (db)	Megoszlás (%)	Index (%)	2008. december (db)	Megoszlás (%)	2009. december (db)	Megoszlás (%)	Index (%)
Bács-Kiskun megye	1544	40,0%	1620	41,4%	104,9%	1671	33,5%	1598	33,0%	95,6%	3215	36,3%	3218	36,3%	100,1%
Békés megye	701	18,2%	700	17,9%	99,9%	1137	22,8%	1126	23,2%	99,0%	1838	20,8%	1826	20,8%	99,3%
Csongrád megye	1611	41,8%	1595	40,7%	99,0%	2186	43,8%	2121	43,8%	97,0%	3797	42,9%	3716	42,9%	97,9%
Dél-alföldi régió	3856	100,0%	3915	100,0%	101,5%	4994	100,0%	4845	100,0%	97,0%	8850	100,0%	8760	100,0%	99,0%

2. sz. melléklet

Az evás vállalkozások megszerzett bevételének nemzetgazdasági ágazat szerinti bontása Dél-alföldi régió 2009. év													
Nemzetgazdasági ágazat	Egyéni vállalkozók				Társas vállalkozások				Összesen				
	Darab	Megoszlás (%)	Bevétel (eFt)	Megoszlás (%)	Darab	Megoszlás (%)	Bevétel (eFt)	Megoszlás (%)	Darab	Megoszlás (%)	Bevétel (eFt)	Megoszlás (%)	
Mezőgazd. vadgazd. erdőgazd. halgazd.	64	1,3%	407 445	1,7%	18	0,5%	182 408	0,6%	82	1,0%	589 853	1,1%	
Bányászat, kőfejtés	1	0,0%	1 889	0,0%	2	0,1%	9 796	0,0%	3	0,0%	11 685	0,0%	
Feldolgozóipar	259	5,3%	1 246 341	5,3%	145	3,9%	969 361	3,1%	404	4,7%	2 215 702	4,0%	
Villamosenergia-, gáz-, gőzellátás, légkondicionálás	1	0,0%	373	0,0%	1	0,0%	10	0,0%	2	0,0%	383	0,0%	
Vízellátás, szennyvíz gyűjtése, kezelése, hulladékgyald.	6	0,1%	22 297	0,1%	3	0,1%	10 501	0,0%	9	0,1%	32 798	0,1%	
Építőipar	311	6,4%	1 524 990	6,5%	90	2,4%	602 297	1,9%	401	4,7%	2 127 287	3,9%	
Kereskedelem, gépjárműjavítás	194	4,0%	914 458	3,9%	245	6,6%	1 785 057	5,7%	439	5,1%	2 699 515	4,9%	
Szállítás, raktározás	90	1,9%	392 649	1,7%	29	0,8%	224 758	0,7%	119	1,4%	617 407	1,1%	
Szálláshely szolg., vendéglátás	10	0,2%	53 627	0,2%	8	0,2%	67 111	0,2%	18	0,2%	120 738	0,2%	
Információ, kommunikáció	382	7,9%	1 751 285	7,4%	415	11,2%	3 998 212	12,8%	797	9,3%	5 749 497	10,5%	
Pénzügyi, biztosítási tevékenység	168	3,5%	853 998	3,6%	75	2,0%	532 804	1,7%	243	2,8%	1 386 802	2,5%	
Ingatlanügyletek	81	1,7%	290 780	1,2%	110	3,0%	725 120	2,3%	191	2,2%	1 015 900	1,9%	
Szakmai, tudományos, műszaki tevékenység	1 995	41,2%	11 912 444	50,5%	1 713	46,2%	15 963 282	51,1%	3 708	43,4%	27 875 726	50,8%	
Adminisztratív, és szolg.-t tám. tev.	480	9,9%	1 508 184	6,4%	168	4,5%	1 499 562	4,8%	648	7,6%	3 007 746	5,5%	
Oktatás	339	7,0%	784 139	3,3%	134	3,6%	603 753	1,9%	473	5,5%	1 387 892	2,5%	
Humán-egészségügyi, szoc. ell.	256	5,3%	1 182 229	5,0%	423	11,4%	3 126 786	10,0%	679	7,9%	4 309 015	7,9%	
Művészet, szórakoztatás	116	2,4%	394 557	1,7%	65	1,8%	471 948	1,5%	181	2,1%	866 505	1,6%	
Egyéb szolgáltatás	65	1,3%	265 302	1,1%	23	0,6%	209 262	0,7%	88	1,0%	474 564	0,9%	
Nem besorolható	27	0,6%	78 725	0,3%	41	1,1%	252 981	0,8%	68	0,8%	331 706	0,6%	
<b>Mindösszesen:</b>	<b>4 845</b>	<b>100,0%</b>	<b>23 585 710</b>	<b>100,0%</b>	<b>3 708</b>	<b>100,0%</b>	<b>31 235 009</b>	<b>100,0%</b>	<b>8 553</b>	<b>100,0%</b>	<b>54 820 719</b>	<b>100,0%</b>	

Az egyszerűsített vállalkozói adó alakulása a Dél-alföldi régióban 2009. évben

3. sz. melléklet

Megszerzett bevételek sávönkénti bontásban Dél-alföldi régió	Egyéni vállalkozók										Társas vállalkozások										Társaságok, egyéni vállalkozások összesen									
	darab					Bevétel (millió Ft)					darab					Bevétel (millió Ft)					darab					Bevétel (millió Ft)				
	2008. év	Megosztás (%)	2009. év	Megosztás (%)	Index	2008. év	Megosztás (%)	2009. év	Megosztás (%)	Index	2008. év	Megosztás (%)	2009. év	Megosztás (%)	Index	2008. év	Megosztás (%)	2009. év	Megosztás (%)	Index	2008. év	Megosztás (%)	2009. év	Megosztás (%)	Index	2008. év	Megosztás (%)	2009. év	Megosztás (%)	Index
<b>0 - 2,5 millió Ft</b>	2 290	46,3%	2 271	46,9%	99,2%	2 430	9,9%	2 406	10,2%	99,0%	1 046	29,2%	1 076	29,0%	102,9%	1 044	3,5%	1 040	3,3%	99,7%	3 336	39,1%	3 347	39,1%	100,3%	3 473	6,4%	3 446	6,3%	99,2%
<b>2,5 - 5 millió Ft</b>	947	19,1%	956	19,7%	101,0%	3 424	14,0%	3 441	14,6%	100,5%	545	15,2%	583	15,7%	107,0%	2 028	6,9%	2 144	6,9%	105,7%	1 492	17,5%	1 539	18,0%	103,2%	5 452	10,1%	5 585	10,2%	102,4%
<b>5 - 7,5 millió Ft</b>	596	12,0%	557	11,5%	93,5%	3 638	14,9%	3 437	14,6%	94,5%	453	12,6%	439	11,8%	96,9%	2 817	9,6%	2 721	8,7%	96,6%	1 049	12,3%	996	11,6%	94,9%	6 455	12,0%	6 158	11,2%	95,4%
<b>7,5 - 10 millió Ft</b>	375	7,6%	356	7,3%	94,9%	3 241	13,3%	3 088	13,1%	95,3%	341	9,5%	343	9,3%	100,6%	2 984	10,1%	2 981	9,5%	99,9%	716	8,4%	699	8,2%	97,6%	6 224	11,5%	6 068	11,1%	97,5%
<b>10 - 15 millió Ft</b>	395	8,0%	371	7,7%	93,9%	4 832	19,8%	4 494	19,1%	93,0%	506	14,1%	495	13,3%	97,8%	6 189	21,0%	6 065	19,4%	98,0%	901	10,6%	866	10,1%	96,1%	11 021	20,4%	10 559	19,3%	95,8%
<b>15 - 20 millió Ft</b>	187	3,8%	181	3,7%	96,8%	3 208	13,1%	3 119	13,2%	97,2%	293	8,2%	320	8,6%	109,2%	5 086	17,3%	5 575	17,8%	109,6%	480	5,6%	501	5,9%	104,4%	8 294	15,4%	8 694	15,9%	104,8%
<b>20 - 25/26 millió Ft</b>	160	3,2%	153	3,2%	95,6%	3 678	15,0%	3 601	15,3%	97,9%	400	11,2%	452	12,2%	113,0%	9 311	31,6%	10 708	34,3%	115,0%	560	6,6%	605	7,1%	108,0%	12 989	24,1%	14 309	26,1%	110,2%
<b>Összesen</b>	4 950	100,0%	4 845	100,0%	97,9%	24 451	100,0%	23 586	100,0%	96,5%	3 584	100,0%	3 708	100,0%	103,5%	29 458	100,0%	31 235	100,0%	106,0%	8 534	100,0%	8 553	100,0%	100,2%	53 909	100,0%	54 821	100,0%	101,7%

4. sz. melléklet

Dél-alföldi régió	Egyéni vállalkozók																				
	Adóévben megszerzett bevételek												Eva összege								
	Darab			Bevétel összege (millió Ft)			Bevétel/db			Eva alapja			Darab			Bev.összege			Bev./db		
	2008. év	2009. év	Index (%)	2008. év	2009. év	Index (%)	2008. év	2009. év	Index (%)	2008. év	2009. év	Index (%)	2008. év	2009. év	Index (%)	2008. év	2009. év	Index (%)	2008. év	2009. év	Index (%)
<b>Főfoglalkozású egyéni vállalkozó</b>	1 466	1 351	92,2%	11 517	10 319	89,6%	7 856	7 638	97,2%	11 502	10 310	89,6%	1 466	1 350	92,1%	2 876	2 578	89,6%	1 962	1 909	97,3%
<b>Egyéni vállalkozó, munkaviszonya 36 órát eléri</b>	2 032	2 056	101,2%	7 090	7 692	108,5%	3 489	3 741	107,2%	7 083	7 682	108,4%	2 023	2 044	101,0%	1 771	1 920	108,4%	875	940	107,4%
<b>Egyéni vállalkozó, munkaviszonya 36 órát nem éri el</b>	16	16	100,0%	125	119	94,9%	7 818	7 416	94,9%	125	119	94,9%	16	15	93,8%	31	30	94,9%	1 955	1 978	101,2%
<b>Nyugdíjas</b>	1 407	1 401	99,6%	5 631	5 384	95,6%	4 002	3 843	96,0%	5 622	5 373	95,6%	1 404	1 399	99,6%	1 406	1 343	95,6%	1 001	960	95,9%
<b>Oktatási intézmény hallgatója</b>	29	21	72,4%	87	73	83,3%	3 013	3 464	115,0%	87	73	83,3%	29	21	72,4%	22	18	83,3%	753	866	115,0%
<b>Összesen</b>	4 950	4 845	97,9%	24 451	23 586	96,5%	4 940	4 868	98,6%	24 420	23 556	96,5%	4 938	4 829	97,8%	6 105	5 889	96,5%	1 236	1 220	98,6%

5. sz. melléklet

Dél-alföldi régió 2009. év	Egyéni vállalkozók										
	Adóévben megszerzett bevételek					Eva összege					
	Darab	Megosztás (%)	Bev.összege (millió Ft)	Megosztás (%)	Bev./db	Eva alapja	Darab	Megosztás (%)	Bev.összege (millió Ft)	Megosztás (%)	Bev./db
<b>Főfoglalkozású egyéni vállalkozó</b>	1 351	27,9%	10 319	43,7%	7 638	10 310	1 350	28,0%	2 578	43,8%	1 909
<b>Egyéni vállalkozó, munkaviszonya 36 órát eléri</b>	2 056	42,4%	7 692	32,6%	3 741	7 682	2 044	42,3%	1 920	32,6%	940
<b>Egyéni vállalkozó, munkaviszonya 36 órát nem éri el</b>	16	0,3%	119	0,5%	7 416	119	15	0,3%	30	0,5%	1 978
<b>Nyugdíjas</b>	1 401	28,9%	5 384	22,8%	3 843	5 373	1 399	29,0%	1 343	22,8%	960
<b>Oktatási intézmény hallgatója</b>	21	0,4%	73	0,3%	3 464	73	21	0,4%	18	0,3%	866
<b>Összesen</b>	4 845	100,0%	23 586	100,0%	26 102	23 556	4 829	100,0%	5 889	100,0%	6 653

Az egyszerűsített vállalkozói adó alakulása a Dél-alföldi régióban 2009. évben

6. sz. melléklet

Az evás társas vállalkozások száma és megszerzett bevételei nemzetgazdasági ágazat, és vállalkozási forma szerint Dél-alföldi régióban 2009. év	Számviteli törvény alá tartozó vállalkozás				Számviteli törvény alá nem tartozó vállalkozás				Kft.				Bt.				Egyéb				Összes társas vállalkozás	
	Bevétel (ezer Ft)	Megosztás (%)	Darab	Megosztás (%)	Bevétel (ezer Ft)	Megosztás (%)	Darab	Megosztás (%)	Bevétel (ezer Ft)	Megosztás (%)	Darab	Megosztás (%)	Bevétel (ezer Ft)	Megosztás (%)	Darab	Megosztás (%)	Bevétel (ezer Ft)	Megosztás (%)	Darab	Megosztás (%)	Bevétel (ezer Ft)	Darab
Mezőgazd. vadgazd. erdőgazd. halgazd.	100 417	55,1%	7	38,9%	81 991	44,9%	11	61,1%	57 377	31,5%	3	16,7%	125 031	68,5%	15	83,3%	0	0,0%	0	0,0%	182 408	18
Bányászat, kőfejtés	9 796	100,0%	2	100,0%		0,0%		0,0%	3 857	39,4%	1	50,0%	5 939	60,6%	1	50,0%	0	0,0%	0	0,0%	9 796	2
Feldolgozóipar	214 182	22,1%	39	26,9%	755 179	77,9%	106	73,1%	101 747	10,5%	15	10,3%	803 162	82,9%	121	83,4%	64 452	6,6%	9	6,2%	969 361	145
Villamosenergia-, gáz-, gőzellátás, légkondicionálás	10	100,0%	1	100,0%		0,0%		0,0%	10	100,0%	1	100,0%		0,0%		0,0%	0	0,0%	0	0,0%	10	1
Vízellátás, szennyvíz gyűjtése, kezelése, hulladékgyűjtés	6 743	64,2%	1	33,3%	3 758	35,8%	2	66,7%		0,0%		0,0%	10 476	99,8%	2	66,7%	25	0,2%	1	33,3%	10 501	3
Építőipar	208 123	34,6%	30	33,3%	394 174	65,4%	60	66,7%	107 223	17,8%	15	16,7%	475 353	78,9%	71	78,9%	19 721	3,3%	4	4,4%	602 297	90
Kereskedelem, gépjárműjavítás	733 504	41,1%	96	39,2%	1 051 553	58,9%	149	60,8%	442 184	24,8%	52	21,2%	1 340 640	75,1%	190	77,6%	2 233	0,1%	3	1,2%	1 785 057	245
Szállítás, raktározás	93 544	41,6%	14	48,3%	131 214	58,4%	15	51,7%	40 079	17,8%	5	17,2%	180 213	80,2%	23	79,3%	4 466	2,0%	1	3,4%	224 758	29
Szálláshely szolg., vendéglátás	65 902	98,2%	6	75,0%	1 209	1,8%	2	25,0%	39 614	59,0%	3	37,5%	2 915	4,3%	4	50,0%	24 582	36,6%	1	12,5%	67 111	8
Információ, kommunikáció	1 743 195	43,6%	179	43,1%	2 255 017	56,4%	236	56,9%	745 839	18,7%	73	17,6%	3 215 604	80,4%	337	81,2%	36 769	0,9%	5	1,2%	3 998 212	415
Pénzügyi, biztosítási tevékenység	252 145	47,3%	38	50,7%	280 659	52,7%	37	49,3%	132 224	24,8%	20	26,7%	400 580	75,2%	55	73,3%	0	0,0%	0	0,0%	532 804	75
Ingtalanügyletek	523 104	72,1%	72	65,5%	202 016	27,9%	38	34,5%	375 430	51,8%	49	44,5%	349 690	48,2%	61	55,5%	0	0,0%	0	0,0%	725 120	110
Szakmai, tudományos, műszaki tevékenység	9 282 061	58,1%	870	50,8%	6 681 221	41,9%	843	49,2%	5 176 696	32,4%	454	26,5%	9 146 787	57,3%	1 119	65,3%	1 639 799	10,3%	140	8,2%	15 963 282	1 713
Adminisztratív, és szolg.-t tám. tev.	673 833	44,9%	77	45,8%	825 729	55,1%	91	54,2%	315 860	21,1%	31	18,5%	1 158 326	77,2%	135	80,4%	25 376	1,7%	2	1,2%	1 499 562	168
Oktatás	192 344	31,9%	33	24,6%	411 409	68,1%	101	75,4%	47 744	7,9%	7	5,2%	554 639	91,9%	125	93,3%	1 370	0,2%	2	1,5%	603 753	134
Humán-egészségügyi, szoc. ell.	944 194	30,2%	119	28,1%	2 182 592	69,8%	304	71,9%	447 625	14,3%	38	9,0%	2 679 161	85,7%	385	91,0%	0	0,0%	0	0,0%	3 126 786	423
Művészet, szórakoztatás	109 303	23,2%	13	20,0%	362 645	76,8%	52	80,0%	46 529	9,9%	3	4,6%	419 610	88,9%	60	92,3%	5 809	1,2%	2	3,1%	471 948	65
Egyéb szolgáltatás	54 776	26,2%	6	26,1%	154 486	73,8%	17	73,9%	45 159	21,6%	4	17,4%	164 103	78,4%	19	82,6%	0	0,0%	0	0,0%	209 262	23
Nem besorolható	76 460	30,2%	13	31,7%	176 521	69,8%	28	68,3%	12 713	5,0%	3	7,3%	237 570	93,9%	37	90,2%	2 698	1,1%	1	2,4%	252 981	41
<b>Mindösszesen:</b>	<b>15 283 636</b>	<b>48,9%</b>	<b>1 616</b>	<b>43,6%</b>	<b>15 951 373</b>	<b>51,1%</b>	<b>2 092</b>	<b>56,4%</b>	<b>8 137 910</b>	<b>26,1%</b>	<b>777</b>	<b>21,0%</b>	<b>21 269 799</b>	<b>68,1%</b>	<b>2 760</b>	<b>74,4%</b>	<b>1 827 300</b>	<b>5,9%</b>	<b>171</b>	<b>4,6%</b>	<b>31 235 009</b>	<b>3 708</b>

Megjegyzés: a megosztás az összes társaság darabszámához, elért bevételéhez viszonyít

7. sz. melléklet

Evaalanyok adóelőleg és adó elszámolása Dél-alföldi régióban	Az adó, az adóelőleg és a feltöltési kötelezettség különbözete negatív						Az adó, az adóelőleg és a feltöltési kötelezettség különbözete pozitív					
	millió Ft		%	darab		%	millió Ft		%	darab		%
	2008. év	2009. év	Index	2008. év	2009. év	Index	2008. év	2009. év	Index	2008. év	2009. év	Index
<b>Egyéni vállalkozók</b>	-24	-31	129,2%	614	645	105,0%	174	198	113,6%	1709	1712	100,2%
<b>Társas vállalkozások</b>	-35	-34	98,3%	541	439	81,1%	242	236	97,7%	1 311	1334	101,8%
<b>Összesen</b>	-59	-66	111,0%	1 155	1 084	93,9%	416	434	104,3%	3 020	3 046	100,9%